



VÝROČNÍ ZPRÁVA

2019

|| EOP ELEKTRÁRNY
OPATOVICE

VÝROČNÍ ZPRÁVA 2019

OBSAH

| | |
|-----------------------------------|----|
| Úvod | 6 |
| Zpráva představenstva společnosti | 9 |
| Zpráva auditora | 15 |
| Účetní závěrka | 21 |
| Příloha účetní závěrky | 39 |
| Zpráva o vztazích | 57 |



 **EOP** ELEKTRÁRNY
OPATOVICE

ÚVOD

Vážený akcionáři, vážení obchodní partneři, dámy a pánové

následné ohlédnutí a zhodnocení roku 2019, který opět považuji za úspěšně zvládnutý, je ovlivněno mnoha aspekty, které naše odvětví velkou měrou ovlivňují. Fakt, že neovlivníme vývoj počasí a klimatické podmínky, je realita, se kterou v těchto dobách musíme počítat. Ale vybalancovat zvýšený tlak v podobě stále rostoucích cen emisních povolenek a snížení jejich bezplatné alokace je stále těžším úkolem.

Právě ceny emisních povolenek nejvíce ovlivňují celkové výsledky prodeje elektřiny a tepla. Roční dodávky elektřiny zaznamenaly oproti roku 2018 mírný pokles. V prodeji tepla se za stávajících podmínek podařilo zajistit pouze mírný pokles o 0,3 % než v roce předešlém, a to i díky připojení nových odběratelů k soustavě CZT. Tato nová připojení počítají s ročním odběrem tepla 18 TJ. EOP dnes již zásobuje teplem více než 62 tisíc domácností a stovky odběratelských subjektů z kategorie průmyslových objektů, správních, obchodních, sportovních, zdravotnických a kulturních zařízení. Stále se nám daří udržet ceny tepla v rámci České republiky mezi nejlevnějšími dodavateli.

EOP má v našem regionu dobré jméno, nejen jako spolehlivý zaměstnavatel, ale i jako společensky odpovědná firma. Díky firemnímu dárcovství a významné podpoře různorodých projektů můžeme pozitivně ovlivňovat dění v oblasti zdravotnictví, kultury, školství a sociální oblasti právě v našem okolí.

Poděkování patří především všem zaměstnancům, odběratelům i obchodním partnerům. Bez této, již léty prověřené synergie, by mnohdy nelehká práce nemohla fungovat a naplňovat své cíle. Čeká nás nelehká doba plná zásadních změn a rozhodnutí, ale pokud budeme dělat svou práci jako doposud, poctivě a zodpovědně, nesnadné úkoly se změni ve výzvu, kterou jsme připraveni přijmout.

V Praze dne 23. 4. 2020

Ing. Václav Pašek, Ph.D.
předseda představenstva
Elektrárny Opatovice, a.s.

VYBRANÉ UKAZATELE SPOLEČNOSTI

| | 2019 | 2018 |
|---|--------------------|--------------------|
| Dodávka elektrické energie | 943 GWh | 1 330 GWh |
| Dodávka tepla odběratelům | 3 285 TJ | 3 295 TJ |
| Tržby | 2 894 820 tis. Kč | 3 201 408 tis. Kč |
| Provozní výsledek hospodaření | -336 289 tis. Kč | -74 212 tis. Kč |
| Zisk před zdaněním | -545 690 tis. Kč | -369 090 tis. Kč |
| Zisk po zdanění | -432 045 tis. Kč | -290 735 tis. Kč |
| Investiční výdaje do dlouhodobého majetku | 417 085 tis. Kč | 334 447 tis. Kč |
| Počet zaměstnanců (průměrný přepočtený) | 372 | 368 |
| Aktiva celkem | 10 490 724 tis. Kč | 11 389 520 tis. Kč |
| Dlouhodobý hmotný a nehmotný majetek | 8 665 341 tis. Kč | 9 368 249 tis. Kč |
| Dlouhodobý finanční majetek | 296 tis. Kč | 296 tis. Kč |
| Zásoby | 537 171 tis. Kč | 427 876 tis. Kč |
| Vlastní kapitál | 5 852 727 tis. Kč | 3 752 835 tis. Kč |
| Základní kapitál | 300 000 tis. Kč | 300 000 tis. Kč |

Elektrárny Opatovice, a.s. (dále jen „EOP“) nemá pobočku v zahraničí. EOP provádí aktivity v oblasti výzkumu a vývoje, a to například vývoje ekologických technologií spalování a energetických produktů nebo vývoj systémů automatizovaného řízení výroby a technologického software.

ZPRÁVA PŘEDSTA- VENSTVA

ZPRÁVA PŘEDSTAVENSTVA

VRCHOLOVÉ ORGÁNY SPOLEČNOSTI

Představenstvo

| | |
|------------------------------|--------------------------|
| Předseda představenstva | Ing. Václav Pašek, Ph.D. |
| Místopředseda představenstva | Mgr. Ing. Tomáš David |
| Člen představenstva | Ing. Pavel Snášel |
| Člen představenstva | Ing. David Onderek |
| Člen představenstva | Ing. Filip Bělák |
| Člen představenstva | Gary Wheatley Mazzotti |

Dozorčí rada

| | |
|----------------------------|--|
| Předseda dozorčí rady | JUDr. Marián Čalfa |
| Místopředseda dozorčí rady | Ing. Stanislav Ondráček |
| Člen dozorčí rady | Ing. Jiří Zuščík |
| Člen dozorčí rady | Ing. Martin Charvát |
| Člen dozorčí rady | Ing. František Pilný, MBA |
| Člen dozorčí rady | Prof. PharmDr. Alexandr Hrabálek, CSc. |

Výkonný management

| | |
|---------------------------------|--------------------------|
| Výkonný ředitel | Ing. Václav Pašek, Ph.D. |
| Ředitel pro výrobu | Ing. Pavel Svatoň |
| Ředitel pro finance | Ing. Pavel Snášel |
| Ředitel pro obchod s elektřinou | Ing. Petr Chaloupka |

PROVOZNÍ A OBCHODNÍ VÝSLEDKY

Dodávka elektřiny

Celková roční dodávka elektřiny v roce 2019 činila celkem 943 GWh. Jediným odběratelem elektřiny byla společnost EP ENERGY TRADING, a.s. Další část výkonu byla jako i v minulosti uplatněna ve formě podpůrných služeb pro společnost ČEPS, a.s., provozovatele přenosové soustavy, a to především na základě bilaterálních obchodů.

Celková roční dodávka elektřiny byla nižší než v roce 2018, kde byly podmínky na trhu s elektřinou negativně ovlivněny především výrazným zvýšením cen emisních povolenek.

Prodej tepla

Společnost Elektrárny Opatovice, a.s. v roce 2019 prodala svým odběratelům celkem 3 285 TJ tepla, což je o 0,3 % méně, než v roce předešlém. Mírný pokles prodeje byl způsoben klimatickými podmínkami oproti roku 2018 a to přestože se opět podařilo připojit nové odběratele k soustavě CZT. Předpokládaný roční odběr tepla z těchto nových odběrných míst činí 18 TJ.

EOP zásobuje teplem více než 62 tisíc domácností a dále několik stovek odběratelských subjektů z kategorie průmyslových objektů, správních, obchodních, sportovních, zdravotnických a kulturních zařízení.

Výhody soustavy zásobování teplem elektrárny Opatovice:

- nízká cena dálkového tepla na trhu
- velmi husté pokrytí východočeské aglomerace (délka sítě čítá přes 317 km)
- bezúdržbové zajištění tepelné energie (odběratel se nemusí prakticky o nic starat)
- monitorovaná technologie (non-stop dispečink), pohotovost techniků 24/7
- pravidelná údržba (včetně využití moderního předizolovaného potrubí)

Prodej vedlejších energetických produktů

Veškerou produkci vedlejších energetických produktů společnost prodává na základě smlouvy o prodeji a míchání vedlejších energetických produktů společnosti EOP & HOKA s.r.o.

Hospodářské výsledky a finanční hospodaření

Společnost vykázala za rok 2019 účetní ztrátu ve výši 432 mil. Kč. Proti roku 2018 se jedná o zhoršení o více jak 141 mil.Kč. Zhoršený výsledek hospodaření je dán poklesem cen silové elektřiny, růstem ceny povolenek CO2 a poklesem jejich přidělu zdarma.

Životní prostředí

Společnost byla i v roce 2019 provozována tak, aby byly v co nejvyšší míře zajištěny její bezporuchový provoz a vysoká účinnost při výrobě elektřiny a tepla, což má přímý dopad na množství produkovaných emisí. EOP také v tomto roce obhájila při certifikačním auditu systém managementu životního prostředí podle mezinárodního standardu ČSN ISO 14001, v rámci kterého usiluje o minimalizaci dopadů svých činností na životní prostředí. Plnění legislativních požadavků v oblasti ochrany životního prostředí bylo potvrzeno kontrolou ze strany dozorového orgánu státní správy.

Personální oblast

Na konci roku 2019 bylo v pracovním poměru, včetně žen na mateřské či rodičovské dovolené, 379 zaměstnanců. Nábor nových zaměstnanců probíhal jak v oblasti nepřetržitého provozu (kotelna a odsíření, strojnova, chemie, elektro), tak v oblasti distribuce tepla a neprovozních technických a ekonomických profesí.

Elektrárny Opatovice, a.s. (EOP) se průběžně věnuje školením svých zaměstnanců jak v kategorii povinného, tak nepovinného vzdělávání. Náklady na školení činily v roce 2019 více než 1,2 mil. Kč. Snahou EOP je pečovat nejen o odbornost svých zaměstnanců, tak o vztahy uvnitř společnosti, tedy o firemní kulturu. I proto proběhly diskusní workshopy na toto téma a celofiremní setkání vedení EOP se zaměstnanci.

Rovněž v roce 2019 jednalo vedení společnosti s výborem podnikových odborů. Šlo o jednání týkající se vývoje mezd, hospodaření firmy a ostatních stěžejních záležitostí firmy (BOZP, péče o současné a bývalé zaměstnance, rozvoj atd.).

Vztah k regionu a dárcovství

EOP se dlouhodobě systematicky věnuje podpoře veřejně prospěšných projektů v regionu, ve kterém působí, tedy na královéhradecku, pardubicku a chrudimsku. Výše darů činila v roce 2019 více než 5,8 mil. Kč, přičemž opět směřovaly do oblastí jako jsou zdravotnictví, školství, děti a mládež, kultura či sociální projekty. Některé dary vyplývají z dlouhodobých partnerství, některé vzešly např. z firemní dárcovské soutěže.

Pro EOP je důležité, pomáhat a podporovat prospěšné projekty v regionu kde figuruje nejen jako zaměstnavatel, ale i dodavatel svých služeb a výroby.

V roce 2019 se společnost opět zúčastnila Burzy filantropie, kterou pořádá Koalice nevládek Pardubicka ve spolupráci s Pardubickým krajem. V rámci ní tentokrát podpořila veřejně prospěšné projekty nejen na pardubické burze, ale i té věnované chrudimskému regionu.

V oblasti dlouhodobého partnerství pak EOP pokračovala v podpoře nemocnic v Hradci Králové, Pardubicích a Chrudimi, obecně prospěšné společnosti Prozrak (preventivní vyšetření zraku předškolních dětí), Univerzity Pardubice i Hradec Králové (podpora nákupu odborných knihovních fondů, stipendia), Východočeského divadla Pardubice, Filharmonie Hradec Králové (generální partner obnovy nástrojového fundusu), Komorní filharmonie Pardubice (generální partner), 3 místních základních škol (Dřítěč, Čeperka a Opatovice nad Labem) a obcí v okolí elektrárny.

Bezpečnost a ochrana zdraví při práci

V roce 2019 obhájila naše společnost při certifikačním auditu systém řízení BOZP podle normy ČSN ISO 45001, v rámci kterého je zajištěna systémová identifikace, hodnocení a řízení zdravotních a bezpečnostních rizik pro osoby nacházející se v našich provozech a prostorách. V roce 2019 provedla EOP řadu organizačních i technických opatření, jejichž cílem je snížit úrazovost ve společnosti na co nejnižší možnou míru.

Výhled na další období

V roce 2020 bude nadále ovlivňovat výsledky hospodaření zejména vývoj na trhu s elektrickou energií a klimatické podmínky. Stále ve větší míře bude hospodaření společnosti ovlivňováno vývojem na trhu s emisními povolenkami a poplatky za vypouštění CO₂ tak budou nadále významnou zátěží.

V oblasti investic se bude EOP v následujícím období zaměřovat především na výstavbu nových zdrojů využívající ekologická paliva, které pomůžou udržet výkonnost společnosti i při postupné dekarbonizaci.

Dne 11. března 2020 prohlásila Světová zdravotnická organizace šíření nákazy koronaviru za pandemii a dne 12. března 2020 vyhlásila česká vláda nouzový stav.

V reakci na potenciální závažnou hrozbu, kterou COVID – 19 představuje pro veřejné zdraví, přijaly orgány státní správy České republiky opatření k zastavení šíření pandemie. Bylo zavedeno omezení přeshraničního pohybu lidí, omezení vstupu pro cizince a dočasně se uzavřela některá průmyslová odvětví, s tím, že na další vývoj se čeká.

Vedení společnosti monitoruje situaci ohledně nařízení vlády ČR i Světové zdravotnické organizace na denní bázi a od doby vyhlášení nouzového stavu nařídila opatření s prioritou chránit zdraví svých zaměstnanců a zabezpečit výrobu a dodávku elektřiny a tepla pro své zákazníky.

V návaznosti na výše uvedená opatření vedení společnosti nepředpokládá, že provoz, celková činnost společnosti, její finanční situace a výsledek hospodaření, budou v souvislosti s nařízením vlády a ostatními dopady COVID-19 výrazněji ohroženy či omezeny. Je to zejména z toho důvodu, že společnost nepatří do odvětví, která jsou rozšířením pandemie COVID-19 bezprostředně ovlivněna.

Do velké míry toto bude ovlivněno dalším vývojem šíření pandemie i možnými opatřeními, které zavede vláda ČR.

Konkrétní opatření a dopad na hospodaření společnosti jsou uvedeny v příloze účetní závěrky.

ZPRÁVA AUDITORA

AUDITOR

KPMG Česká republika Audit, s.r.o., IČO 49619187
Pobřežní 648/1a, 186 00 Praha 8
auditorské oprávnění č. 71

Zpráva nezávislého auditora pro akcionáře
společnosti Elektrárny Opatovice, a.s.

VÝROK AUDITORA | STRANA 1



KPMG Česká republika Audit, s.r.o.
Pobřežní 1a
186 00 Praha 8
Česká republika
+420 222 123 111
www.kpmg.cz

Zpráva nezávislého auditora pro akcionáře společnosti Elektrárny Opatovice, a.s.

Výrok auditora

Provedli jsme audit přiložené účetní závěrky společnosti Elektrárny Opatovice, a.s. (dále také „Společnost“) sestavené na základě českých účetních předpisů, která se skládá z rozvahy k 31. prosinci 2019, výkazu zisku a ztráty, přehledu o změnách vlastního kapitálu a přehledu o peněžních tocích za rok končící 31. prosincem 2019 a přílohy v účetní závěrce, která obsahuje popis použitých podstatných účetních metod a další vysvětlující informace. Údaje o Společnosti jsou uvedeny v bodě 1 přílohy v této účetní závěrce.

Podle našeho názoru přiložená účetní závěrka podává věrný a poctivý obraz aktiv a pasiv Společnosti k 31. prosinci 2019 a nákladů a výnosů a výsledku jejího hospodaření a peněžních toků za rok končící 31. prosincem 2019 v souladu s českými účetními předpisy.

Základ pro výrok

Audit jsme provedli v souladu se zákonem o auditorech a standardy Komory auditorů České republiky pro audit, kterými jsou mezinárodní standardy pro audit (ISA) případně doplněné a upravené souvisejícími aplikačními doložkami. Naše odpovědnost stanovená těmito předpisy je podrobněji popsána v oddílu Odpovědnost auditora za audit účetní závěrky. V souladu se zákonem o auditorech a Etickým kodexem přijatým Komorou auditorů České republiky jsme na Společnosti nezávislí a splnili jsme i další etické povinnosti vyplývající z uvedených předpisů. Domníváme se, že důkazní informace, které jsme shromáždili, poskytují dostatečný a vhodný základ pro vyjádření našeho výroku.

Ostatní informace

Ostatními informacemi jsou v souladu s § 2 písm. b) zákona o auditorech informace uvedené ve výroční zprávě mimo účetní závěrku a naši zprávu auditora. Za ostatní informace odpovídá statutární orgán Společnosti.

Naš výrok k účetní závěrce se k ostatním informacím nevztahuje. Přesto je však součástí našich povinností souvisejících s auditem účetní závěrky seznámení se s ostatními informacemi a posouzení, zda ostatní informace nejsou ve významném (materiálním) nesouladu s účetní závěrkou či s našimi znalostmi o účetní jednotce získanými během auditu účetní závěrky nebo zda se jinak tyto informace nejeví jako významné (materiálně) nesprávné. Také posuzujeme, zda ostatní informace byly ve všech významných (materiálních) ohledech vypracovány v souladu s příslušnými právními

KPMG Česká republika Audit, s.r.o. (dále také nezávislé české společnosti KPMG) přiložených ke KPMG International Cooperative („KPMG International“) švýcarské organizací jednotky. Děchovná, resp.ka, vedená Městským soudem v Praze oddíl C, vložka 24186. IČO 49619187. DIČ CZ99001996. ID datové schránky: 610391a



předpisy. Tímto posouzením se rozumí, zda ostatní informace splňují požadavky právních předpisů na formální náležitosti a postup vypracování ostatních informací v kontextu významnosti (materiality), tj. zda případné nedodržení uvedených požadavků by bylo způsobitelné ovlivnit úsudek činěný na základě ostatních informací.

Na základě provedených postupů, do míry, již dokážeme posoudit, uvádíme, že

- ostatní informace, které popisují skutečnosti, jež jsou též předmětem zobrazení v účetní závěrce, jsou ve všech významných (materiálních) ohledech v souladu s účetní závěrkou a
- ostatní informace byly vypracovány v souladu s právními předpisy.

Dále jsme povinni uvést, zda na základě poznatků a povědomí o Společnosti, k nimž jsme dospěli při provádění auditu, ostatní informace neobsahují významné (materiální) věcné nesprávnosti. V rámci uvedených postupů jsme v obdržovaných ostatních informacích žádné významné (materiální) věcné nesprávnosti nezjistili.

Odpovědnost statutárního orgánu a dozorčí rady Společnosti za účetní závěrku

Statutární orgán Společnosti odpovídá za sestavení účetní závěrky podávající věrný a poctivý obraz v souladu s českými účetními předpisy a za takový vnitřní kontrolní systém, který považuje za nezbytný pro sestavení účetní závěrky tak, aby neobsahovala významné (materiální) nesprávnosti způsobené podvodem nebo chybou.

Při sestavování účetní závěrky je statutární orgán Společnosti povinen posoudit, zda je Společnost schopna nepřetržitě trvat, a pokud je to relevantní, popsat v příloze v účetní závěrce záležitosti týkající se jejího nepřetržitého trvání a použití předpokladu nepřetržitého trvání při sestavení účetní závěrky, s výjimkou případů, kdy statutární orgán plánuje zrušení Společnosti nebo ukončení její činnosti, resp. kdy nemá jinou reálnou možnost, než tak učinit.

Za dohled nad procesem účetního výkaznictví ve Společnosti odpovídá dozorčí rada.

Odpovědnost auditora za audit účetní závěrky

Naším cílem je získat přiměřenou jistotu, že účetní závěrka jako celek neobsahuje významnou (materiální) nesprávnost způsobenou podvodem nebo chybou a vydat zprávu auditora obsahující náš výrok. Přiměřená míra jistoty je velká míra jistoty, nicméně není zárukou, že audit provedený v souladu s výše uvedenými předpisy ve všech případech v účetní závěrce odhalí případnou existující významnou (materiální) nesprávnost. Nesprávnosti mohou vzniknout v důsledku podvodů nebo chyb a považují se za významné (materiální), pokud lze reálně předpokládat, že by jednotlivě nebo v souhrnu mohly ovlivnit ekonomická rozhodnutí, která uživatelé účetní závěrky na jejím základě přijmou.

Při provádění auditu v souladu s výše uvedenými předpisy je naší povinností uplatňovat během celého auditu odborný úsudek a zachovávat profesní skepticismus. Dále je naší povinností:

- Identifikovat a vyhodnotit rizika významné (materiální) nesprávnosti účetní závěrky způsobené podvodem nebo chybou, navrhnout a provést auditorské postupy reagující na tato rizika a získat dostatečné a vhodné důkazní informace, abychom na jejich základě mohli vyjádřit výrok. Riziko, že neodhalíme významnou



(materiální) nesprávnost, k níž došlo v důsledku podvodu, je větší než riziko neodhalení významné (materiální) nesprávnosti způsobené chybou, protože součástí podvodu mohou být tajné dohody (koluze), falšování, úmyslná opomenutí, nepravdivá prohlášení nebo obcházení vnitřních kontrol.

- Seznámit se s vnitřním kontrolním systémem Společnosti relevantním pro audit v takovém rozsahu, abychom mohli navrhnout auditorské postupy vhodné s ohledem na dané okolnosti, nikoli abychom mohli vyjádřit názor na účinnost jejího vnitřního kontrolního systému.
- Posoudit vhodnost použitých účetních pravidel, přiměřenost provedených účetních odhadů a informace, které v této souvislosti statutární orgán Společnosti uvedl v příloze v účetní závěrce.
- Posoudit vhodnost použití předpokladu nepřetržitého trvání při sestavení účetní závěrky statutárním orgánem a to, zda s ohledem na shromážděné důkazní informace existuje významná (materiální) nejistota vyplývající z události nebo podmínek, které mohou významně zpochybnit schopnost Společnosti nepřetržitě trvat. Jestliže dojdeme k závěru, že taková významná (materiální) nejistota existuje, je naší povinností upozornit v naší zprávě na informace uvedené v této souvislosti v příloze v účetní závěrce, a pokud tyto informace nejsou dostatečné, vyjádřit modifikovaný výrok. Naše závěry týkající se schopnosti Společnosti nepřetržitě trvat vycházejí z důkazních informací, které jsme získali do data naší zprávy. Nicméně budoucí události nebo podmínky mohou vést k tomu, že Společnost ztratí schopnost nepřetržitě trvat.
- Vyhodnotit celkovou prezentaci, členění a obsah účetní závěrky, včetně přílohy, a dále to, zda účetní závěrka zobrazuje podkladové transakce a události způsobem, který vede k věrnému zobrazení.

Naší povinností je informovat osoby pověřené správou a řízením mimo jiné o plánovaném rozsahu a načasování auditu a o významných zjištěních, která jsme v jeho průběhu učinili, včetně zjištěných významných nedostatků ve vnitřním kontrolním systému.

Statutární auditor odpovědný za zakázku

Ing. Karel Růžička je statutárním auditorem odpovědným za audit účetní závěrky společnosti Elektrárny Opatovice, a.s. k 31. prosinci 2019, na jehož základě byla zpracována tato zpráva nezávislého auditora.

V Praze, dne 23. dubna 2020


KPMG Česká republika Audit, s.r.o.
Evidenční číslo 71


Ing. Karel Růžička
Partner
Evidenční číslo 1895

ÚČETNÍ ZÁVĚRKA

EOP ELEKTRÁRNY
OPATOVICE

ROZVAHA

v plném rozsahu nekonsolidovaná
k 31. prosinci 2019 (v tisících Kč)

Auditor:
KPMG Česká republika Audit, s.r.o., IČO 49619187
Pobřežní 648/1a, 186 00 Praha 8
auditorské oprávnění č. 71

AKTIVA

| | | Běžné účetní období | | | Minulé účetní období |
|---|----------|---------------------|--------------------|-------------------|----------------------|
| | | Brutto | Korekce | Netto | Netto |
| AKTIVA CELKEM | 1 | 27 110 011 | -16 619 287 | 10 490 724 | 11 389 520 |
| B. Stálá aktiva | 2 | 25 280 185 | -16 614 548 | 8 665 637 | 9 368 545 |
| B.I. Dlouhodobý nehmotný majetek | 3 | 776 301 | -136 524 | 639 777 | 478 517 |
| B.I.2. Ocenitelná práva | 4 | 144 216 | -136 524 | 7 692 | 7 566 |
| B.I.2.1. Software | 5 | 132 869 | -128 250 | 4 619 | 5 250 |
| B.I.2.2. Ostatní ocenitelná práva | 6 | 11 347 | -8 274 | 3 073 | 2 316 |
| B.I.4. Ostatní dlouhodobý nehmotný majetek | 7 | 631 909 | | 631 909 | 469 820 |
| B.I.5. Poskytnuté zálohy na dlouhodobý nehmotný majetek a nedokončený dlouhodobý nehmotný majetek | 8 | 176 | | 176 | 1 131 |
| B.I.5.2. Nedokončený dlouhodobý nehmotný majetek | 9 | 176 | | 176 | 1 131 |
| B.II. Dlouhodobý hmotný majetek | 10 | 24 503 588 | -16 478 024 | 8 025 564 | 8 889 732 |
| B.II.1. Pozemky a stavby | 11 | 4 687 845 | -3 301 476 | 1 386 369 | 1 453 394 |
| B.II.1.1. Pozemky | 12 | 31 101 | | 31 101 | 30 886 |
| B.II.1.2. Stavby | 13 | 4 656 744 | -3 301 476 | 1 355 268 | 1 422 508 |
| B.II.2. Hmotné movité věci a jejich soubory | 14 | 7 287 873 | -4 970 198 | 2 317 675 | 2 341 765 |
| B.II.3. Oceňovací rozdíl k nabytému majetku | 15 | 12 306 756 | -8 204 504 | 4 102 252 | 4 922 702 |
| B.II.4. Ostatní dlouhodobý hmotný majetek | 16 | 1 999 | -1 846 | 153 | 169 |
| B.II.4.3. Jiný dlouhodobý hmotný majetek | 17 | 1 999 | -1 846 | 153 | 169 |
| B.II.5. Poskytnuté zálohy na dlouhodobý hmotný majetek a nedokončený dlouhodobý hmotný majetek | 18 | 219 115 | | 219 115 | 171 702 |
| B.II.5.1. Poskytnuté zálohy na dlouhodobý hmotný majetek | 19 | 110 802 | | 110 802 | 40 568 |
| B.II.5.2. Nedokončený dlouhodobý hmotný majetek | 20 | 108 313 | | 108 313 | 131 134 |
| B.III. Dlouhodobý finanční majetek | 21 | 296 | | 296 | 296 |
| B.III.1. Podíly - ovládaná nebo ovládající osoba | 22 | 295 | | 295 | 295 |
| B.III.5. Ostatní dlouhodobé cenné papíry a podíly | 23 | 1 | | 1 | 1 |

ROZVAHA

v plném rozsahu nekonsolidovaná
k 31. prosinci 2019 (v tisících Kč)

Auditor:
KPMG Česká republika Audit, s.r.o., IČO 49619187
Pobřežní 648/1a, 186 00 Praha 8
auditorské oprávnění č. 71

AKTIVA

| | | | Běžné účetní období | | Minulé účetní období | |
|-------------|---|-----------|---------------------|---------------|----------------------|------------------|
| | | | Brutto | Korekce | Netto | |
| C. | Oběžná aktiva | 24 | 1 826 109 | -4 739 | 1 821 370 | 2 019 420 |
| C.I. | Zásoby | 25 | 537 171 | | 537 171 | 427 876 |
| C.I.1. | Materiál | 26 | 537 117 | | 537 117 | 427 829 |
| C.I.5. | Poskytnuté zálohy na zásoby | 27 | 54 | | 54 | 47 |
| C.II. | Pohledávky | 28 | 1 257 841 | -4 739 | 1 253 102 | 1 537 512 |
| C.II.1. | Dlouhodobé pohledávky | 29 | 6 147 | | 6 147 | 1 173 |
| C.II.1.1. | Pohledávky z obchodních vztahů | 30 | 100 | | 100 | 200 |
| C.II.1.5. | Pohledávky - ostatní | 31 | 6 047 | | 6 047 | 973 |
| C.II.1.5.2. | Dlouhodobé poskytnuté zálohy | 32 | 610 | | 610 | 660 |
| C.II.1.5.4. | Jiné pohledávky | 33 | 5 437 | | 5 437 | 313 |
| C.II.2. | Krátkodobé pohledávky | 34 | 1 251 694 | -4 739 | 1 246 955 | 1 536 339 |
| C.II.2.1. | Pohledávky z obchodních vztahů | 35 | 204 379 | -4 739 | 199 640 | 283 262 |
| C.II.2.2. | Pohledávky - ovládaná nebo ovládající osoba | 36 | 715 067 | | 715 067 | 941 365 |
| C.II.2.4. | Pohledávky - ostatní | 37 | 332 248 | | 332 248 | 311 712 |
| C.II.2.4.3. | Stát - daňové pohledávky | 38 | 15 181 | | 15 181 | 11 305 |
| C.II.2.4.4. | Krátkodobé poskytnuté zálohy | 39 | 27 282 | | 27 282 | 19 132 |
| C.II.2.4.5. | Dohadné účty aktivní | 40 | 261 037 | | 261 037 | 183 356 |
| C.II.2.4.6. | Jiné pohledávky | 41 | 28 748 | | 28 748 | 97 919 |
| C.IV. | Peněžní prostředky | 42 | 31 097 | | 31 097 | 54 032 |
| C.IV.1. | Peněžní prostředky v pokladně | 43 | 401 | | 401 | 464 |
| C.IV.2. | Peněžní prostředky na účtech | 44 | 30 696 | | 30 696 | 53 568 |
| D. | Časové rozlišení aktiv | 45 | 3 717 | | 3 717 | 1 555 |
| D.1. | Náklady příštích období | 46 | 3 717 | | 3 717 | 1 555 |

ROZVAHA

v plném rozsahu nekonsolidovaná
k 31. prosinci 2019 (v tisících Kč)

Auditor:
KPMG Česká republika Audit, s.r.o., IČO 49619187
Pobřežní 648/1a, 186 00 Praha 8
auditorské oprávnění č. 71

PASIVA

| | | Běžné účetní období | Minulé účetní období | |
|--|--|---------------------|----------------------|-------------------|
| PASIVA CELKEM | | 47 | 10 490 724 | 11 389 520 |
| A. Vlastní kapitál | | 48 | 5 852 727 | 3 752 835 |
| A.I. Základní kapitál | | 49 | 300 000 | 300 000 |
| A.I.1. Základní kapitál | | 50 | 300 000 | 300 000 |
| A.II. Ážio a kapitálové fondy | | 51 | 2 488 043 | -54 782 |
| A.II.2. Kapitálové fondy | | 52 | 2 488 043 | -54 782 |
| A.II.2.1. Ostatní kapitálové fondy | | 53 | 2 500 006 | 6 |
| A.II.2.2. Oceňovací rozdíly z přecenění majetku a závazků (+/-) | | 54 | -11 963 | -54 788 |
| A.III. Fondy ze zisku | | 55 | 4 084 | 4 972 |
| A.III.2. Statutární a ostatní fondy | | 56 | 4 084 | 4 972 |
| A.IV. Výsledek hospodaření minulých let (+/-) | | 57 | 3 492 645 | 3 793 380 |
| A.IV.1. Nerozdělený zisk nebo neuhrazená ztráta minulých let (+/-) | | 58 | 3 492 645 | 3 793 380 |
| A.V. Výsledek hospodaření běžného účetního období (+/-) | | 59 | -432 045 | -290 735 |
| B. + C. Cizí zdroje | | 60 | 4 564 687 | 7 554 624 |
| B. Rezervy | | 61 | 14 346 | 24 349 |
| B.2. Rezerva na daň z příjmů | | 62 | 1 274 | 11 382 |
| B.3. Rezervy podle zvláštních právních předpisů | | 63 | 9 089 | 9 067 |
| B.4. Ostatní rezervy | | 64 | 3 983 | 3 900 |
| C. Závazky | | 65 | 4 550 341 | 7 530 275 |
| C.I. Dlouhodobé závazky | | 66 | 2 807 430 | 1 236 595 |
| C.I.6. Závazky - ovládaná nebo ovládající osoba | | 67 | 1 710 093 | |
| C.I.8. Odložený daňový závazek | | 68 | 1 088 212 | 1 230 301 |
| C.I.9. Závazky - ostatní | | 69 | 9 125 | 6 294 |
| C.I.9.2. Dohadné účty pasivní | | 70 | 8 996 | |
| C.I.9.3. Jiné závazky | | 71 | 129 | 6 294 |

ROZVAHA

v plném rozsahu nekonsolidovaná
k 31. prosinci 2019 (v tisících Kč)

Auditor:
KPMG Česká republika Audit, s.r.o., IČO 49619187
Pobřežní 648/1a, 186 00 Praha 8
auditorské oprávnění č. 71

PASIVA

| | | Běžné účetní období | Minulé účetní období | |
|-----------|---|---------------------|----------------------|---------------|
| C.II. | Krátkodobé závazky | 72 | 1 742 911 | 9 293 680 |
| C.II.3. | Krátkodobé přijaté zálohy | 73 | 96 | 25 |
| C.II.4. | Závazky z obchodních vztahů | 74 | 229 596 | 256 423 |
| C.II.6. | Závazky - ovládaná nebo ovládající osoba | 75 | 629 208 | 5 218 835 |
| C.II.8. | Závazky ostatní | 76 | 884 011 | 818 397 |
| C.II.8.3. | Závazky k zaměstnancům | 77 | 17 382 | 17 574 |
| C.II.8.4. | Závazky ze sociálního zabezpečení a zdravotního pojištění | 78 | 9 003 | 8 568 |
| C.II.8.5. | Stát - daňové závazky a dotace | 79 | 76 286 | 221 287 |
| C.II.8.6. | Dohadné účty pasivní | 80 | 772 987 | 562 903 |
| C.II.8.7. | Jiné závazky | 81 | 8 353 | 8 065 |
| D. | Časové rozlišení pasiv | 82 | 73 310 | 82 061 |
| D.1. | Výdaje příštích období | 83 | 5 | 4 |
| D.2. | Výnosy příštích období | 84 | 73 305 | 82 057 |

VÝKAZ ZISKU A ZTRÁTY

druhové členění nekonsolidovaný
za rok končící 31. prosincem 2019
(v tisících Kč)

Auditor:
KPMG Česká republika Audit, s.r.o., IČO 49619187
Pobřežní 648/1a, 186 00 Praha 8
auditorské oprávnění č. 71

VÝKAZ ZISKU A ZTRÁTY

Běžné účetní období Minulé účetní období

| | | | Běžné účetní období | Minulé účetní období |
|-------------|---|-----------|---------------------|----------------------|
| I. | Tržby z prodeje výrobků a služeb | 1 | 2 738 095 | 3 012 648 |
| II. | Tržby za prodej zboží | 2 | 156 735 | 188 760 |
| A. | Výkonová spotřeba | 3 | 1 402 863 | 1 707 018 |
| A.1. | Náklady vynaložené na prodané zboží | 4 | 126 002 | 197 635 |
| A.2. | Spotřeba materiálu a energie | 5 | 1 058 625 | 1 291 291 |
| A.3. | Služby | 6 | 218 236 | 218 092 |
| C. | Aktivace (-) | 7 | -47 401 | -69 540 |
| D. | Osobní náklady | 8 | 333 081 | 316 058 |
| D.1. | Mzdové náklady | 9 | 241 941 | 229 649 |
| D.2. | Náklady na sociální zabezpečení, zdravotní pojištění a ostatní náklady | 10 | 91 140 | 86 409 |
| D.2.1. | Náklady na sociální zabezpečení a zdravotní pojištění | 11 | 81 013 | 76 584 |
| D.2.2. | Ostatní náklady | 12 | 10 127 | 9 825 |
| E. | Úpravy hodnot v provozní oblasti | 13 | 1 267 496 | 1 208 461 |
| E.1. | Úpravy hodnot dlouhodobého nehmotného a hmotného majetku | 14 | 1 271 201 | 1 208 852 |
| E.1.1. | Úpravy hodnot dlouhodobého nehmotného a hmotného majetku - trvalé | 15 | 1 278 521 | 1 216 602 |
| E.1.2. | Úpravy hodnot dlouhodobého nehmotného a hmotného majetku - dočasné | 16 | -7 320 | -7 750 |
| E.2. | Úpravy hodnot zásob | 17 | -1 993 | -1 244 |
| E.3. | Úpravy hodnot pohledávek | 18 | -1 712 | 853 |
| III. | Ostatní provozní výnosy | 19 | 341 180 | 259 326 |
| III.1. | Tržby z prodaného dlouhodobého majetku | 20 | 18 321 | 1 641 |
| III.2. | Tržby z prodaného materiálu | 21 | 4 344 | 5 044 |
| III.3. | Jiné provozní výnosy | 22 | 318 515 | 252 641 |
| F. | Ostatní provozní náklady | 23 | 616 260 | 372 950 |
| F.1. | Zůstatková cena prodaného dlouhodobého majetku | 24 | 11 736 | 1 |
| F.2. | Prodaný materiál | 25 | 4 522 | 3 815 |
| F.3. | Daně a poplatky | 26 | 10 884 | 14 060 |
| F.4. | Rezervy v provozní oblasti a komplexní náklady příštích období | 27 | 105 | -91 997 |
| F.5. | Jiné provozní náklady | 28 | 589 013 | 447 071 |
| * | Provozní výsledek hospodaření (+/-) | 29 | -336 289 | -74 213 |

VÝKAZ ZISKU A ZTRÁTY

druhové členění nekonsolidovaný
za rok končící 31. prosincem 2019
(v tisících Kč)

Auditor:
KPMG Česká republika Audit, s.r.o., IČO 49619187
Pobřežní 648/1a, 186 00 Praha 8
auditorské oprávnění č. 71

VÝKAZ ZISKU A ZTRÁTY

Běžné účetní
období

Minulé účetní
období

| | | Běžné účetní období | Minulé účetní období | |
|------------|---|------------------------|-------------------------|------------------|
| VI. | Výnosové úroky a podobné výnosy | 30 | 7 375 | 1 995 |
| VI.1. | Výnosové úroky a podobné výnosy - ovládaná nebo ovládající osoba | 31 | 7 375 | 1 979 |
| VI.2. | Ostatní výnosové úroky a podobné výnosy | 32 | 18 | 16 |
| J. | Nákladové úroky a podobné náklady | 33 | 234 464 | 288 550 |
| J.1. | Nákladové úroky a podobné náklady - ovládaná nebo ovládající osoba | 34 | 234 462 | 288 550 |
| J.2. | Ostatní nákladové úroky a podobné náklady | 35 | 2 | |
| VII. | Ostatní finanční výnosy | 36 | 179 842 | 107 961 |
| K. | Ostatní finanční náklady | 37 | 162 154 | 116 283 |
| * | Finanční výsledek hospodaření | 38 | -209 401 | -294 877 |
| ** | Výsledek hospodaření před zdaněním (+/-) | 39 | -545 690 | -369 090 |
| L. | Daň z příjmů | 40 | -113 645 | -78 355 |
| L.1. | Daň z příjmů splatná | 41 | 38 489 | 35 211 |
| L.2. | Daň z příjmů odložená (+/-) | 42 | -152 134 | -113 566 |
| ** | Výsledek hospodaření po zdanění (+/-) | 43 | -432 045 | -290 735 |
| *** | Výsledek hospodaření za účetní období (+/-) | 44 | -432 045 | -290 735 |
| * | Čistý obrat za účetní období = I. + II. + III. + IV. + V. + VI. + VII. | 45 | 3 423 227 | 3 570 690 |

PŘEHLED O PĚNĚŽNÍCH TOCÍCH

nekonsolidovaný za rok
končící 31. prosincem 2019
(v tisících Kč)

Auditor:
KPMG Česká republika Audit, s.r.o., IČO 49619187
Pobřežní 648/1a, 186 00 Praha 8
auditorské oprávnění č. 71

Běžné účetní
období

Minulé účetní
období

| P. | Stav peněžních prostředků a peněžních ekvivalentů na začátku účetního období | 44 974 | 29 689 |
|---|--|------------------|------------------|
| Peněžní toky z hlavní výdělečné činnosti | | | |
| Z: | Účetní zisk nebo ztráta z provozní činnosti před zdaněním | -336 289 | -74 213 |
| A.1. | Úpravy o nepeněžní operace | 1 422 176 | 1 239 808 |
| A.1.1. | Odpisy stálých aktiv | 458 071 | 396 151 |
| A.1.2. | Změna stavu: | 809 530 | 720 313 |
| A.1.2.1. | goodwillu a oceňovacího rozdílu k nabytému majetku | 820 450 | 820 451 |
| A.1.2.2. | rezerv a opravných položek v provozní oblasti | -10 920 | -100 138 |
| A.1.3. | Zisk(-) ztráta(+) z prodeje stálých aktiv | -6 585 | -1 640 |
| A.1.4. | Případné úpravy o ostatní nepeněžní operace | 161 160 | 124 984 |
| A*. | Čistý peněžní tok z provozní činnosti před zdaněním a změnami pracovního kapitálu | 1 085 887 | 1 165 595 |
| A.2. | Změna potřeby pracovního kapitálu | 103 111 | 306 970 |
| A.2.1. | Změna stavu pohledávek z provozní činnosti, aktivních dohadných účtů a časového rozlišení | 120 312 | -3 637 |
| A.2.2. | Změna stavu kr. závazků z provozní činnosti, pasivních dohadných účtů a časového rozlišení | 90 103 | 106 335 |
| A.2.3. | Změna stavu zásob | -107 304 | 204 272 |
| A.** | Čistý peněžní tok z provozní činnosti před zdaněním | 1 188 998 | 1 472 565 |
| A.3. | Zaplacené úroky s výjimkou kapitalizovaných úroků | -272 085 | -290 402 |
| A.4. | Přijaté úroky | 7 375 | 551 |
| A.5. | Zaplacená daň z příjmů za běžnou činnost a doměrky daně za minulá období | -48 598 | -48 550 |
| A.6. | Ostatní finanční příjmy a výdaje | 17 688 | -8 322 |
| A.*** | Čistý peněžní tok z provozní činnosti | 893 378 | 1 125 842 |
| Peněžní toky z investiční činnosti | | | |
| B.1. | Nabytí stálých aktiv | -818 603 | -627 447 |
| B.1.1. | Nabytí dlouhodobého hmotného majetku | -389 705 | -340 157 |
| B.1.2. | Nabytí dlouhodobého nehmotného majetku | -428 898 | -287 290 |
| B.2. | Příjmy z prodeje stálých aktiv | 18 321 | 1 641 |
| B.2.1. | Příjmy z prodeje dlouhodobého hmotného a nehmotného majetku | 18 321 | 1 641 |
| B.*** | Čistý peněžní tok vztahující se k investiční činnosti | -800 282 | -625 806 |
| Peněžní toky z finančních činností | | | |
| C.1. | Změna stavu dlouhodobých, popř. krátkodobých závazků z finanční oblasti | -105 170 | -473 570 |
| C.2. | Dopady změn vlastního kapitálu na peněžní prostředky | -10 888 | -11 181 |
| C.2.5. | Platby z fondů tvořených ze zisku | -10 888 | -11 181 |
| C.*** | Čistý peněžní tok vztahující se k finanční činnosti | -116 058 | -484 751 |
| F. | Čisté zvýšení nebo snížení peněžních prostředků | -22 962 | 15 285 |
| R. | Stav peněžních prostředků a peněžních ekvivalentů na konci účetního období | 22 012 | 44 974 |

PŘEHLED O ZMĚNÁCH VLASTNÍHO KAPITÁLU

nekonsolidovaný za rok
končící 31. prosincem 2019
(v tisících Kč)

Auditor:
KPMG Česká republika Audit, s.r.o., IČO 49619187
Pobřežní 648/1a, 186 00 Praha 8
auditorské oprávnění č. 71

| | Základní kapitál | Ostatní kapitálové fondy | Oceňovací rozdíly z přec. majetku a závazků | Statutární a ostatní fondy | Nerozdělený zisk nebo neuhrazená ztráta minulých let (+/-) | Výsledek hospodaření běžného účetního období | Celkem |
|-----------------------------------|------------------|--------------------------|---|----------------------------|--|--|------------------|
| Zůstatek k 1.1.2019 | 300 000 | 6 | -54 788 | 4 972 | 3 793 380 | -290 735 | 3 752 835 |
| Převod výsledku hospodaření | - | - | - | - | -290 735 | 290 735 | - |
| Příděly fondům | - | - | - | 10 000 | -10 000 | - | - |
| Čerpání fondů | - | - | - | -10 888 | - | - | -10 888 |
| Příplatek mimo základní kapitál | - | 2 500 000 | - | - | - | - | 2 500 000 |
| Změna oceňovacích rozdílů | - | - | 42 826 | - | - | - | 42 826 |
| Zaokrouhlení | - | - | -1 | - | - | - | -1 |
| Výsledek hospodaření za běžný rok | - | - | - | - | - | -432 045 | -432 045 |
| Zůstatek k 31.12.2019 | 300 000 | 2 500 006 | -11 963 | 4 084 | 3 492 645 | -432 045 | 5 852 727 |

| | Základní kapitál | Ostatní kapitálové fondy | Oceňovací rozdíly z přec. majetku a závazků | Statutární a ostatní fondy | Nerozdělený zisk nebo neuhrazená ztráta minulých let (+/-) | Výsledek hospodaření běžného účetního období | Celkem |
|-----------------------------------|------------------|--------------------------|---|----------------------------|--|--|------------------|
| Zůstatek k 1.1.2018 | 300 000 | 6 | -33 324 | 9 153 | 4 138 638 | -338 258 | 4 076 215 |
| Převod výsledku hospodaření | - | - | - | - | -338 258 | 338 258 | - |
| Příděly fondům | - | - | - | 7 000 | -7 000 | - | - |
| Čerpání fondů | - | - | - | -11 181 | - | - | -11 181 |
| Změna oceňovacích rozdílů | - | - | -21 465 | - | - | - | -21 465 |
| Zaokrouhlení | - | - | 1 | - | - | - | 1 |
| Výsledek hospodaření za běžný rok | - | - | - | - | - | -290 735 | -290 735 |
| Zůstatek k 31.12.2018 | 300 000 | 6 | -54 788 | 4 972 | 3 793 380 | -290 735 | 3 752 835 |

PŘÍLOHA ÚČETNÍ ZÁVĚRKY

EOP ELEKTRÁRNY
OPATOVICE

PŘÍLOHA ÚČETNÍ ZÁVĚRKY

neconsolidovaná za období
končící 31. prosincem 2019
(v tisících Kč)

Auditor:
KPMG Česká republika Audit, s.r.o., IČO 49619187
Pobřežní 648/1a, 186 00 Praha 8
auditorské oprávnění č. 71

I. Charakteristika a hlavní aktivity

Vznik a charakteristika korporace

Elektrárny Opatovice, a.s. (dále také „korporace“) byla zapsána do obchodního rejstříku vedeného krajským soudem v Hradci Králové – pobočka Pardubice, oddíl B, vložka 2940 dne 1. srpna 2010.

Elektrárny Opatovice, a.s. vznikla rozdělením korporace formou rozdělení odštěpením od původní korporace Elektrárny Opatovice, a.s., IČO 455 34 292 (dále jen „původní korporace“) s rozhodným dnem 1. ledna 2010. Při rozdělení formou odštěpení vznikla dále korporace NPTH, a.s.,

IČO 288 00 648. Na korporaci Elektrárny Opatovice, a.s. přešla dle Projektu rozdělení část jmění rozdělované korporace související s výkonem dosavadní podnikatelské činnosti původní korporace. Hlavními výrobními programy korporace jsou výroba a prodej elektřiny a tepelné energie.

Vlastníci korporace

Jediným akcionářem korporace Elektrárny Opatovice, a.s. je k 31. prosinci 2019 korporace EP Energy, a.s., se sídlem Praha 1, Pařížská 130/26, Josefov, PSČ 110 00, Česká republika, IČO: 292 59 428 zapsaná v obchodním rejstříku vedeném Krajským soudem v Praze, oddíl B, vložka 21733.

Organizační struktura

Korporaci tvoří elektrárna Opatovice, rozvody tepla Pardubice, Hradec Králové, Chrudim, Rybitví, Lázně Bohdaneč, Opatovice nad Labem a Čeperka a záložní zdroje v Pardubicích, Hradci Králové a Chrudimi.

Sídlo korporace

Elektrárny Opatovice, a.s.
Opatovice nad Labem
532 13 Pardubice 2
Česká republika

Identifikační číslo: 288 00 621

Členové představenstva a dozorčí rady k 31. prosinci 2019

Členové představenstva

Ing. Václav Pašek, Ph.D. (předseda)
Mgr. Ing. Tomáš David (místopředseda)
Ing. Filip Bělák
Ing. David Onderek
Ing. Pavel Snášel
Gary Wheatley Mazzotti

Způsob jednání za korporaci

Členové představenstva mohou zastupovat společnost ve všech záležitostech, a to tak, že společnost zastupují navenek předseda představenstva společně s dalším členem představenstva nebo tři členové představenstva společně nebo jeden člen představenstva, který k tomu byl představenstvem písemně pověřen.

Členové dozorčí rady k 31. prosinci 2019

JUDr. Marián Čalfa (předseda)
Ing. Stanislav Ondráček (místopředseda)
Ing. Martin Charvát
Ing. Jiří Zuščík
Ing. František Pilný, MBA
Prof. PharmDr. Alexandr Hrabálek, CSc.

Korporace členům představenstva a dozorčí rady ani osobám jim blízkým neposkytla žádný úvěr či půjčku, neuzavřela s nimi žádnou smlouvu, jejímž obsahem by bylo zajištění závazku těchto osob, ani na ně bezplatně nepřevodila žádný majetek.

Konsolidovanou účetní závěrku nejširší skupiny účetních jednotek, ke které společnost jako konsolidovaná účetní jednotka patří, sestavuje EP Investment S.à.r.l., se sídlem 39. Avenue John F. Kennedy, L-1855 Luxembourg. Tuto konsolidovanou účetní závěrku bude možné získat v sídle konsolidující společnosti.

Konsolidovanou účetní závěrku nejužší skupiny účetních jednotek, ke které společnost jako konsolidovaná účetní jednotka patří, mateřská společnost EP Energy, a.s. nesestavuje, závěrky všech společností skupiny jsou součástí konsolidované závěrky EP Infrastructure, a.s. se sídlem Pařížská 130/26, Josefov, 110 00 Praha 1. Konsolidovaná účetní závěrka za rok 2019 bude zveřejněna v obchodním rejstříku.

Změny v obchodním rejstříku v roce 2019

- změna adresy u člena představenstva Davida Onderka byla zapsána do obchodního rejstříku dne 21. září 2019;
- výmaz předsedy dozorčí rady Mirka Topolánka, zánik členství dne 14. září 2019, zapsáno do obchodního rejstříku dne 3. prosince 2019;
- zápis předsedy dozorčí rady Mariána Čalfy, vznik členství dne 15. září 2019, zapsáno do obchodního rejstříku dne 3. prosince 2019;
- výmaz člena dozorčí rady Zdeňka Finka, zánik členství dne 31. prosince 2018, zapsáno do obchodního rejstříku dne 27. února 2019;
- výmaz člena dozorčí rady Petra Řezníčka, zánik členství dne 31. prosince 2018, zapsáno do obchodního rejstříku dne 27. února 2019;
- zápis člena dozorčí rady Františka Pilného, vznik členství dne 1. ledna 2019, zapsáno do obchodního rejstříku dne 27. února 2019;
- zápis člena dozorčí rady Alexandra Hrabálka, vznik členství dne 1. ledna 2019, zapsáno do obchodního rejstříku dne 27. února 2019;
- výmaz textu ze Způsob jednání za korporaci: „V souladu s ustanovením § 164 odst. 3) zákona č. 89/2012 Sb., občanského zákoníku, je jednáním vůči zaměstnancům pověřen člen představenstva Ing. Pavel Snášel.“, zapsáno do obchodního rejstříku dne 27. února 2019.

2. Zásadní účetní postupy používané korporací

Tato účetní závěrka je připravena v souladu se zákonem č. 563/1991 Sb., o účetnictví, ve znění pozdějších předpisů (dále jen zákon o účetnictví) a s vyhláškou Ministerstva financí České republiky č. 500/2002 Sb., kterou se provádějí některá ustanovení zákona o účet-

nictví, ve znění pozdějších předpisů, pro účetní jednotky, které jsou podnikateli účtujícími v soustavě podvojného účetnictví, (dále jen vyhláška).

Účetní závěrka je sestavena za předpokladu nepřetržitého trvání společnosti.

(a) Dlouhodobý hmotný a nehmotný majetek

Dlouhodobý hmotný a nehmotný majetek je evidován v pořizovací ceně. Dlouhodobý hmotný majetek v pořizovací ceně do 40 tis. Kč a dlouhodobý nehmotný majetek v pořizovací ceně do 60 tis. Kč není vykazován v rozvaze a je účtován do nákladů v roce jeho pořízení.

Technická zhodnocení majetku zvyšují pořizovací cenu dlouhodobého majetku.

V následující tabulce jsou uvedeny metody a doby odpisování podle skupin majetku:

| Majetek | Metoda | Doba odpisování |
|-------------------------------------|----------|-----------------|
| Budovy | Lineární | 25 – 50 let |
| Stavby | Lineární | 5 – 50 let |
| Stroje a přístroje | Lineární | 4 – 30 let |
| Dopravní prostředky | Lineární | 4 – 15 let |
| Patenty | Lineární | 15 let |
| Licence | Lineární | 5 let |
| Oceňovací rozdíl k nabytému majetku | Lineární | 15 let |
| Software | Lineární | 4 roky |

Součástí nehmotného majetku jsou povolenky na vypouštění emisí CO₂, bez ohledu na výši jejich ocenění a dobu použitelnosti. Alokované povolenky jsou oceněny reprodukční pořizovací cenou stanovenou dle ceny na německé burze EEX v den připsání do národního registru na účet korporace, přepočtené pevným kurzem prvního pracovního dne v kalendářním měsíci připsání na účet. V případě nákupu se povolenky oceňují pořizovací cenou.

Při prodeji těchto povolenek je účtováno snížení nehmotného majetku do nákladů a zároveň dochází k zúčtování dotace do výnosů.

Při spotřebě těchto povolenek je účtována dohadná položka pasivní do nákladů a zároveň je dohadná položka aktivní zúčtována do výnosů. Snížení nehmotného majetku proti dohadné položce pasivní a zároveň zúčtování dotace proti dohadné položce aktivní je účtováno v okamžiku vyřazení alokovaných emisních povolenek z registru OTE.

Korporace účtuje o pohledávce z titulu nároku na přijetí dotace v okamžiku vzniku nároku na přijetí dotace a souvztažně o vzniku závazku z titulu vypořádání přijaté dotace.

Korporace snižuje pořizovací hodnotu dlouhodobého hmotného majetku o dotace na základě schválených rozhodnutí o poskytnutí dotace. Snížení hodnoty se účtuje v okamžiku odeslání finančního vypořádání externímu konzultantovi, který kontroluje a kompletuje podklady pro poskytovatele dotace. Pokud dojde ke změně původní výše dotace, projeví se změna úpravou výše pořizovací ceny aktiva pořízeného s přispěním této dotace a to v účetním období, v kterém ke změně původní výše došlo.

Pokud k rozvahovému dni nejsou korporaci přiděleny povolenky na emise pro končící účetní období, které jí v souladu se zákonem č. 383/2012 Sb. náleží za období aktuální účetní závěrky, je do závěrky průčítována aktivní dohadná položka na příděl těchto povolenek a zároveň pasivní dohadná položka na poskytnutou dotaci ve stejné výši. Počet povolenek je stanoven výpočtem dle pravidel daných legislativou, pro ocenění je použita cena na burze EEX platná k rozvahovému dni a pro přepočet ceny se použije kurz ČNB k těmto dnům. Postup stanovení počtu povolenek byl v roce 2019 použit, korporaci nebyly přiděleny veškeré povolenky na emise dle nároku.

Odpisy jsou ve výkazu zisku a ztráty vykázány v položce „Úpravy hodnot dlouhodobého nehmotného a hmotného majetku – trvalé“.

(b) Dlouhodobý finanční majetek

Dlouhodobý finanční majetek představuje majetkové účasti v ovládaných a řízených osobách a osobách pod podstatným vlivem a dluhové cenné papíry, u nichž má korporace záměr a schopnost držet je do splatnosti a ostatní dlouhodobé cenné papíry, u nichž zpravidla v okamžiku pořízení není znám záměr korporace.

Dlouhodobý finanční majetek je účtován v pořizovací ceně. Pořizovací cena zahrnuje přímé náklady související s pořízením, například poplatky a provize makléřům, poradcům, burzám.

(c) Krátkodobé cenné papíry a podíly

Cenné papíry k obchodování a dluhové cenné papíry se splatností do 1 roku držené do splatnosti jsou oceňovány pořizovací cenou.

(d) Zásoby

Materiál je oceňován v pořizovacích cenách. Pořizovací cena zahrnuje cenu pořízení, celní poplatky, skladovací poplatky při dopravě a dopravné. Úbytek materiálu je oceňován metodou váženého aritmetického průměru.

(e) Stanovení opravných položek a rezerv

Dlouhodobý hmotný majetek

Korporace tvoří opravné položky k dlouhodobému hmotnému majetku v případech, kdy ocenění použité v účetnictví je přechodně vyšší než současná užitná hodnota.

Tvorba a zúčtování opravných položek je vykázána ve výkazu zisku a ztráty v položce „Úpravy hodnot dlouhodobého nehmotného a hmotného majetku - dočasné“.

Pohledávky

Korporace stanoví opravné položky k pochybným pohledávkám na základě vlastní analýzy platební schopnosti svých zákazníků a věkové struktury pohledávek.

Tvorba a zúčtování opravných položek je vykázána ve výkazu zisku a ztráty v položce „Úpravy hodnot pohledávek“.

Rezervy

Daňová rezerva na opravy dlouhodobého hmotného majetku

je tvořena v souladu se zákonem č. 593/1992 Sb. o rezervách pro zajištění základu daně, ve znění pozdějších předpisů.

Zákonné rezervy na rekultivace byly vytvořeny dle zákona č. 185/2001 Sb. o odpadech, ve znění pozdějších předpisů a prováděcí vyhláškou č. 383/2001 Sb. Ministerstva životního prostředí, kterou se stanoví výše rezervy na rekultivaci, zajištění péče o skládku a asanaci po ukončení jejího provozu a podrobnosti jejího vytváření a užití.

Ostatní rezervy jsou k rozvahovému dni tvořeny na základě analýzy stavu daného předmětu rezervy.

(f) Přepočty cizích měn

Korporace používá pro přepočet transakcí v cizí měně pevný kurz, který se stanovuje na základě denního kurzu devizového trhu vyhlášeného ČNB první pracovní den kalendářního měsíce a používá se pro účetní případy účtované v příslušném měsíci.

Aktiva a pasiva v zahraniční měně jsou k rozvahovému dni přepočítávána podle kurzu devizového trhu vyhlášeného ČNB. Nerealizované kurzové zisky a ztráty jsou zachyceny ve výsledku hospodaření.

(g) Deriváty

Deriváty k obchodování

Finanční deriváty držené za účelem obchodování jsou vykazovány v reálných hodnotách a zisky (ztráty) ze změny jejich reálných hodnot jsou zahrnuty ve výnosech nebo nákladech.

Zajišťovací deriváty

Zajišťovací deriváty jsou vykazovány v reálné hodnotě. Způsob vykázání této reálné hodnoty závisí na aplikovaném modelu zajišťovacího účetnictví.

Zajišťovací účetnictví je aplikovatelné, pokud:

- v okamžiku uskutečnění zajišťovací transakce je zajišťovací vztah formálně zdokumentován,
- očekává se, že zajišťovací vztah bude po dobu jeho trvání efektivní,
- efektivita zajišťovacího vztahu je objektivně měřitelná,
- zajišťovací vztah je efektivní v průběhu účetního období,
- v případě zajištění očekávaných transakcí se výskyt této transakce očekává s vysokou pravděpodobností.

V případě, že derivát je použit k zajištění rizika změn peněžních toků plynoucích z aktiv, pasiv nebo právně vynutitelných smluvních vztahů nebo očekávaných transakcí, je změna reálné hodnoty zajišťovacího derivátu odpovídající efektivní části zajištění vykázána jako součást vlastního kapitálu v položce „Oceňovací rozdíl z přecenění majetku a závazků“. Neefektivní část zajištění je zahrnuta ve výnosech nebo nákladech.

(h) Účtování výnosů a nákladů

Výnosy a náklady se účtují časově rozlišené, tj. do období, s nímž věcně i časově souvisejí.

(i) Daň z příjmů

Daň z příjmů za dané období se skládá ze splatné daně a ze změny stavu v odložené dani.

Splatná daň zahrnuje odhad daně vypočtený z daňového základu s použitím daňové sazby platné v první den účetního období a veškeré doměrky a vratky za minulá období.

Odložená daň vychází z veškerých dočasných rozdílů mezi účetní a daňovou hodnotou aktiv a pasiv, případně dalších dočasných rozdílů (daňová ztráta), s použitím očekávané daňové sazby platné pro období, ve kterém budou daňové závazky nebo pohledávky uplatněny.

O odložené daňové pohledávce se účtuje pouze tehdy, je-li pravděpodobné, že bude v následujících účetních obdobích uplatněna.

(j) Klasifikace závazků

Korporace klasifikuje část dlouhodobých závazků, bankovních úvěrů a finančních výpomocí, jejichž doba splatnosti je kratší než jeden rok vzhledem k rozvahovému dni, jako krátkodobé.

(k) Vykazování prodejů a nákupů elektřiny

Korporace pokračuje v obchodování s elektřinou, se kterým začal v roce 2008 její právní předchůdce, který byl v témže roce zaregistrován na Pražské energetické burze.

Korporace vykazuje fyzicky nakoupenou elektřinu a prodej takto nakoupené elektřiny v rámci tržeb za prodej zboží, respektive nákladů vynaložených na prodané zboží.

Vzhledem ke skutečnosti, že korporace plánuje všechny uzavřené obchody fyzicky vypořádat, jsou nevypořádané obchody k rozvahovému dni evidovány pouze podrozvahově.

(l) Termínové obchody s emisními povolenkami

Korporace vykazuje fyzicky nakoupené emisní povolenky v rámci nehmotného majetku. Tržby z prodeje přebytných emisních povolenek jsou vykazovány v rámci tržeb z prodeje dlouhodobého majetku.

Vzhledem ke skutečnosti, že korporace plánuje všechny uzavřené obchody fyzicky vypořádat, jsou nevypořádané obchody k rozvahovému dni evidovány pouze podrozvahově.

3. Změna účetních metod a postupů

Na základě získaného kolaudačního rozhodnutí došlo k přehodnocení doby životnosti stavby hrázního systému, který bude odepisován až do roku 2035 místo do roku 2021 dle původního předpokladu. Změna byla provedena v závěru roku, a proto dojde ke snížení odpisů od příštího účetního období. Odpis hrázního systému v roce 2019 činil 105 065 tis. Kč, jeho zůstatková účetní hodnota k 31.12.2019 činila 233 215 tis. Kč.

4. Dlouhodobý majetek

(a) Dlouhodobý nehmotný majetek

| | Ocenitelná práva | Software | Povolenky CO ₂ | Nedok. dlouhodobý nehmotný majetek | Celkem |
|--------------------------------------|------------------|--------------|---------------------------|------------------------------------|----------------|
| Pořizovací cena | | | | | |
| Zůstatek k 1.1.2019 | 9 952 | 128 762 | 469 820 | 1 131 | 609 665 |
| Přírůstky | 1 395 | 3 152 | 580 922 | - | 585 469 |
| Úbytky | - | - | -418 833 | - | -418 833 |
| Přeúčtování | - | 955 | - | -955 | - |
| Zůstatek k 31.12.2019 | 11 347 | 132 869 | 631 909 | 176 | 776 301 |
| Oprávký | | | | | |
| Zůstatek k 1.1.2019 | 7 636 | 123 512 | - | - | 131 148 |
| Odpisy | 638 | 4 738 | - | - | 5 376 |
| Oprávký k úbytkům | - | - | - | - | - |
| Přeúčtování | - | - | - | - | - |
| Zůstatek k 31.12.2019 | 8 274 | 128 250 | - | - | 136 524 |
| Zůstatková hodnota 1.1.2019 | 2 316 | 5 250 | 469 820 | 1 131 | 478 517 |
| Zůstatková hodnota 31.12.2019 | 3 073 | 4 619 | 631 909 | 176 | 639 777 |

| | Ocenitelná práva | Software | Povolenky CO ₂ | Nedok. dlouhodobý nehmotný majetek | Celkem |
|--------------------------------------|------------------|--------------|---------------------------|------------------------------------|----------------|
| Pořizovací cena | | | | | |
| Zůstatek k 1.1.2018 | 8 980 | 125 821 | 315 928 | 781 | 451 510 |
| Přírůstky | 940 | 4 056 | 460 980 | 877 | 466 853 |
| Úbytky | -120 | -1 490 | -307 088 | - | -308 698 |
| Přeúčtování | 152 | 375 | - | -527 | - |
| Zůstatek k 31.12.2018 | 9 952 | 128 762 | 469 820 | 1 131 | 609 665 |
| Oprávký | | | | | |
| Zůstatek k 1.1.2018 | 7 345 | 121 996 | - | - | 129 341 |
| Odpisy | 411 | 3 006 | - | - | 3 417 |
| Oprávký k úbytkům | -120 | -1 490 | - | - | -1 610 |
| Přeúčtování | - | - | - | - | - |
| Zůstatek k 31.12.2018 | 7 636 | 123 512 | - | - | 131 148 |
| Zůstatková hodnota 1.1.2018 | 1 635 | 3 825 | 315 928 | 781 | 322 169 |
| Zůstatková hodnota 31.12.2018 | 2 316 | 5 250 | 469 820 | 1 131 | 478 517 |

S ohledem na předpokládané budoucí emise skleníkových plynů a plánování potřebných kusů emisních povolenek se korporace smluvně zavázala provést nákupy či prodeje emisních povolenek. V souladu s účetní politikou popsanou v bodě 2(l) jsou tyto budoucí transakce evidovány pouze v podrozvaze.

(b) Dlouhodobý hmotný majetek

| | Pozemky | Budovy, haly a stavby | Stroje, přístroje a zařízení | Jiný maj. | Ned. hmotný majetek | Zálohy | Oceňovací rozdíl k nabytému majetku | Celkem |
|-------------------------------|---------------|-----------------------|------------------------------|------------|---------------------|----------------|-------------------------------------|------------------|
| Pořizovací cena | | | | | | | | |
| Zúst. k 1.1.2019 | 30 886 | 4 534 278 | 7 093 093 | 1 999 | 131 134 | 40 568 | 12 306 756 | 24 138 714 |
| Přírůstky | 2 491 | 120 443 | 179 432 | - | 49 201 | 70 234 | - | 421 801 |
| Úbytky | -2 276 | -16 993 | -30 163 | - | - | - | - | -49 432 |
| Dotace | - | -6 820 | -675 | - | - | - | - | -7 495 |
| Přeúčtování | - | 25 836 | 46 186 | - | -72 022 | - | - | - |
| Zúst. k 31.12.2019 | 31 101 | 4 656 744 | 7 287 873 | 1 999 | 108 313 | 110 802 | 12 306 756 | 24 503 588 |
| Oprávký | | | | | | | | |
| Zúst. k 1.1.2019 | - | 3 057 174 | 4 747 537 | 1 830 | - | - | 7 384 054 | 15 190 595 |
| Odpisy | - | 206 023 | 247 570 | 16 | - | - | 820 450 | 1 274 059 |
| Oprávký k úbytkům | - | -10 108 | -27 590 | - | - | - | - | -37 698 |
| Přeúčtování | - | - | - | - | - | - | - | - |
| Zúst. k 31.12.2019 | - | 3 253 089 | 4 967 517 | 1 846 | - | - | 8 204 504 | 16 426 956 |
| Opravné položky | | | | | | | | |
| Zúst. k 1.1.2019 | - | 54 596 | 3 791 | - | - | - | - | 58 387 |
| Změna stavu opr. položek | - | -6 209 | -1 110 | - | - | - | - | -7 319 |
| Zúst. k 31.12.2019 | - | 48 387 | 2 681 | - | - | - | - | 51 068 |
| Zúst. hodn. 1.1.2019 | 30 886 | 1 422 508 | 2 341 765 | 169 | 131 134 | 40 568 | 4 922 702 | 8 889 732 |
| Zúst. hodn. 31.12.2019 | 31 101 | 1 355 268 | 2 317 675 | 153 | 108 313 | 110 802 | 4 102 252 | 8 025 564 |

Mezi největší přírůstky staveb v roce 2019 patřila výměna parní sběrný 5-14 (bloky TGI až TG6) v hodnotě 12 181 tis. Kč a rozšíření hrázového systému v hodnotě 64 086 tis. Kč (po zohlednění dotací a přeúčtování).

Mezi největší přírůstky u zařízení v roce 2019 patřily výměna věžových čerpadel v hodnotě 39 701 tis. Kč, výměna napájecích čerpadel pro zajištění dodávky napájecí vody do kotlů v hodnotě 32 513 tis. Kč, modernizace stávajícího elektromechanického zabezpečovacího zařízení za plně elektrické v hodnotě 24 829 tis. Kč a rekonstrukce kondenzátorů KO21 a KO22 v hodnotě 20 603 tis. Kč (po zohlednění dotací a přeúčtování).

Největším přírůstkem na nedokončeném hmotném majetku byla instalace systému čištění parního přehříváku za provozu kotle pomocí parních výsuvných ofukovačů na kotli K6 ve výši 11 900 tis. Kč.

| | Pozemky | Budovy, haly a stavby | Stroje, přístroje a zařízení | Jiný maj. | Ned. hmotný majetek | Zálohy | Oceňovací rozdíl k nabytému majetku | Celkem |
|-------------------------------|---------------|-----------------------|------------------------------|------------|---------------------|---------------|-------------------------------------|------------------|
| Pořizovací cena | | | | | | | | |
| Zůst. k 1.1.2018 | 30 875 | 4 379 541 | 7 023 961 | 1 999 | 75 329 | 729 | 12 306 756 | 23 819 190 |
| Přírůstky | 12 | 147 741 | 71 847 | - | 85 260 | 39 839 | - | 344 699 |
| Úbytky | -1 | - | -8 460 | - | - | - | - | -8 461 |
| Dotace | - | -14 368 | -1 561 | - | -785 | - | - | -16 714 |
| Přeúčtování | - | 21 364 | 7 306 | - | -28 670 | - | - | - |
| Zůst. k 31.12.2018 | 30 886 | 4 534 278 | 7 093 093 | 1 999 | 131 134 | 40 568 | 12 306 756 | 24 138 714 |
| Oprávký | | | | | | | | |
| Zůst. k 1.1.2018 | - | 2 898 472 | 4 521 986 | 1 809 | - | - | 6 563 603 | 13 985 870 |
| Odpisy | - | 158 702 | 234 011 | 21 | - | - | 820 451 | 1 213 185 |
| Oprávký k úbytkům | - | - | -8 460 | - | - | - | - | -8 460 |
| Přeúčtování | - | - | - | - | - | - | - | - |
| Zůst. k 31.12.2018 | - | 3 057 174 | 4 747 537 | 1 830 | - | - | 7 384 054 | 15 190 595 |
| Opravné položky | | | | | | | | |
| Zůst. k 1.1.2018 | - | 61 080 | 5 057 | - | - | - | - | 66 137 |
| Změna stavu opr. položek | - | -6 484 | -1 266 | - | - | - | - | -7 750 |
| Zůst. k 31.12.2018 | - | 54 596 | 3 791 | - | - | - | - | 58 387 |
| Zůst. hodn. 1.1.2018 | 30 875 | 1 419 989 | 2 496 918 | 190 | 75 329 | 729 | 5 743 153 | 9 767 183 |
| Zůst. hodn. 31.12.2018 | 30 886 | 1 422 508 | 2 341 765 | 169 | 131 134 | 40 568 | 4 922 702 | 8 889 732 |

5. Dlouhodobý finanční majetek

Přehled o pohybu dlouhodobého finančního majetku:

| | Podíly – ovládaná nebo ovládající osoba | Ostatní dlouhodobé cenné papíry a podíly | Celkem |
|------------------------------|---|--|------------|
| Zůstatek k 1.1.2019 | 295 | 1 | 296 |
| Přírůstky | - | - | - |
| Úbytky | - | - | - |
| Přecenění | - | - | - |
| Zůstatek k 31.12.2019 | 295 | 1 | 296 |

| | Podíly – ovládaná nebo ovládající osoba | Ostatní dlouhodobé cenné papíry a podíly | Celkem |
|------------------------------|---|--|------------|
| Zůstatek k 1.1.2018 | 295 | - | 295 |
| Přírůstky | - | 1 | 1 |
| Úbytky | - | - | - |
| Přecenění | - | - | - |
| Zůstatek k 31.12.2018 | 295 | 1 | 296 |

Ovládané osoby a účetní jednotky pod podstatným vlivem:

| 31.12.2019 | V A H O s.r.o. |
|--------------------------------------|----------------|
| Podíl v % | 100 % |
| Cena pořízení akcií/podílu | 295 |
| Aktiva celkem | 3 122 |
| Vlastní kapitál | 322 |
| Základní kapitál a kapit. fondy | 125 |
| Fondy ze zisku | 20 |
| Nerozdělený zisk/ztráta minulých let | 101 |
| Zisk/ztráta běžného roku | 76 |

| 31.12.2018 | V A H O s.r.o. |
|--------------------------------------|----------------|
| Podíl v % | 100 % |
| Cena pořízení akcií/podílu | 295 |
| Aktiva celkem | 2 809 |
| Vlastní kapitál | 326 |
| Základní kapitál a kapit. fondy | 125 |
| Fondy ze zisku | 90 |
| Nerozdělený zisk/ztráta minulých let | 238 |
| Zisk/ztráta běžného roku | -127 |

Sídlo dceřiné korporace k 31. prosinci 2019 je následující:

V A H O s.r.o.
č.p. 478
533 45 Opatovice nad Labem

Česká republika

Korporace nebude sestavovat konsolidovanou účetní závěrku. Korporace Elektrárny Opatovice, a.s. a její dceřiná korporace jsou součástí konsolidace korporace EP Investment S.à.r.l. (Lucembursko) dle Mezinárodních účetních standardů.

6. Pohledávky a závazky z obchodních vztahů a ostatní pohledávky a závazky

(a) Krátkodobé pohledávky z obchodních vztahů činí 204 379 tis. Kč (31.12.2018 – 289 713 tis. Kč), ze kterých 9 393 tis. Kč (31.12.2018 – 12 223 tis. Kč) představují pohledávky po lhůtě splatnosti. Opravná položka k pochybným pohledávkám k 31. prosinci 2019 činila 4 739 tis. Kč (31.12.2018 – 6 451 tis. Kč).

Jiné krátkodobé pohledávky činí 28 748 tis. Kč (31.12.2018 – 97 919 tis. Kč), zahrnují zejména nárok na poskytnutí dotace v rámci OPPIK ve výši 25 886 tis. Kč (31.12.2018 – 40 367 tis. Kč) a pohledávku z měnového forwardu ve výši 2 857 tis. Kč (31.12.2018 – 5 672 tis. Kč). Pohledávka za EP Cargo a.s. podle dohody o úhradě za odebírání uhlí prostřednictvím technologie INNO ve výši 41 877 tis. Kč byla uhrazena v březnu 2019 (31.12.2018 – 41 877 tis. Kč).

Pohledávky za ovládanou nebo ovládající osobou zahrnovaly k 31. prosinci 2019 pohledávku z titulu cash pool ke korporaci EP Energy, a.s. v celkové výši 715 067 tis. Kč (31.12.2018 – 941 365 tis. Kč).

Dohadné účty aktivní ve výši 261 037 tis. Kč (31.12.2018 – 183 356

tis. Kč) zahrnují především dohadnou položku na rozpuštění dotace z alokovaných emisních povolenek ve výši 258 561 tis. Kč (31.12.2018 – 179 411 tis. Kč). Z toho část ve výši 101 990 tis. Kč (31.12.2018 – 0 tis. Kč) se týká povolenek CO₂, které korporaci v souladu se zákonem č. 383/2012 Sb. za rok 2019 náleží, ale nebyly jí do 31. prosince 2019 přiděleny.

(b) Dlouhodobé jiné pohledávky ve výši 5 437 tis. Kč jsou představovány pohledávkou z měnového forwardu s datem realizace delším než 1 rok (31.12.2018 – 313 tis. Kč). Deriváty jsou blíže popsány v bodě 9.

Dlouhodobé dohadné účty pasivní ve výši 8 996 tis. Kč (31.12.2018 – 0 tis. Kč) zahrnují dohad na úroky z úvěru přijatého od korporace EP Energy, a.s., které jsou splatné 9. července 2023.

(c) Krátkodobé závazky z obchodních vztahů činí 229 596 tis. Kč (31.12.2018 – 256 423 tis. Kč). Všeobecně přijatým postupem korporace je platit závazky ve lhůtě splatnosti, a tudíž neexistují žádné závazky po splatnosti.

Krátkodobé závazky k ovládané nebo ovládající osobě k 31. prosinci 2019 zahrnovaly úvěr poskytnutý korporací EP Energy, a.s. v celkové výši 629 208 tis. Kč (31.12.2018 – 5 218 835 tis. Kč).

Krátkodobé dohadné účty pasivní ve výši 772 987 tis. Kč (31.12.2018 – 562 903 tis. Kč) zahrnují k 31. prosinci 2019 zejména dohad spotřeby povolenek CO₂ za rok 2019 ve výši 579 469 tis. Kč (31.12.2018 – 427 964 tis. Kč), dohad povolenek CO₂, které korporaci v souladu se zákonem č. 383/2012 Sb. za rok 2019 náleží, ale nebyly jí do 31. prosince 2019 přiděleny, ve výši 101 990 tis. Kč (31.12.2018 – 0 tis. Kč) a dohad na úroky z úvěrů přijatých od korporace EP Energy, a.s. ve výši 1 116 tis. Kč (31.12.2018 – 49 630 tis. Kč).

(d) Dlouhodobé závazky k ovládané nebo ovládající osobě zahrnují úvěr přijatý od korporace EP Energy, a.s. splatný nad 1 rok v celkové výši 1 710 093 tis. Kč (31.12.2018 – 0 tis. Kč).

Dlouhodobé jiné závazky ve výši 129 tis. Kč jsou představovány závazkem z měnového forwardu s datem realizace delším než 1 rok (31.12.2018 – 6 294 tis. Kč).

7. Zásoby

Na základě provedené inventury k 31. prosinci 2019 identifikovala korporace zásobu materiálu v hodnotě 537 171 tis. Kč (31.12.2018 – 429 821 tis. Kč), ke které nevytvářela opravnou položku (31.12.2018 – 1 992 tis. Kč).

8. Deriváty

(a) Deriváty k obchodování

Korporace neměla k rozvahovému dni otevřeny žádné finanční deriváty k obchodování.

Korporace využívá finanční deriváty k obchodování, jejichž transakce proběhne v průběhu roku, a tedy nedochází k žádnému rozvahovému účtování.

(b) Zajišťovací deriváty

Korporace má dále uzavřeny zajišťovací forwardové prodeje

ve výši 29 000 tis. EUR (31.12.2018 – 29 000 tis. EUR) se splatností od ledna 2020 do května 2022. Reálná hodnota forwardových obchodů k 31. prosinci 2019 činila 7 775 tis. Kč (31.12.2018 – -354 tis. Kč), z toho 8 294 tis. Kč (2018 – 5 985 tis. Kč) je vykázáno v rámci pohledávek, 519 tis. Kč (2018 – 6 339 tis. Kč) v rámci závazků.

Zajišťovací forwardové prodeje jsou vykázány v rozvaze v řádku Jiné pohledávky (krátkodobé a dlouhodobé) či Jiné závazky (krátkodobé a dlouhodobé). Reálná hodnota forwardů a související odložený daňový závazek byly zaúčtovány v rámci oceňovacích rozdílů z přecenění majetku a závazků ve vlastním kapitálu (viz bod 11).

Korporace EP Energy, a.s. poskytla korporaci dva úvěry (viz bod 14). Jeden z nich v hodnotě 67 300 tis. EUR má charakter zajišťovacího derivátu – zajištění měnového rizika. Efektivní část měnového přecenění pro následující období ve výši -22 546 tis. Kč (31.12.2018 – -67 287 tis. Kč) a související odložená daňová pohledávka ve výši 4 284 tis. Kč (31.12.2018 – 12 785 tis. Kč) byly zaúčtovány v rámci oceňovacích rozdílů z přecenění majetku a závazků ve vlastním kapitálu (viz bod 11). Část měnového přecenění související s rokem 2019 ve výši -22 533 tis. Kč (31.12.2018 – -28 813 tis. Kč), která souvisí se zajišťovanými plánovanými peněžními toky (tržby z prodeje), byla v roce 2019 zaúčtována do výkazu zisku a ztráty.

9. Opravné položky

| | Opravná položka k dlouh. hmot. majetku | Opravná položka k zásobám | Opravná položka k pohledávkám | Celkem |
|-------------------------------|--|------------------------------|----------------------------------|---------------|
| Zůst. k 1.1.2019 | 58 387 | 1 991 | 6 451 | 66 829 |
| Tvorba | - | - | 1 976 | 1 976 |
| Rozpuštění/použití | -7 320 | -1 991 | -3 688 | -12 999 |
| Zůst. hodn. 31.12.2019 | 51 067 | - | 4 739 | 55 806 |

10. Základní kapitál

| Zůstatek k 31.12.2019 a k 31.12.2018 | Základní kapitál | Ážio | Celkem |
|---|------------------|------|---------|
| 30 akcií na jméno o nominální hodnotě 10 000 000 Kč | 300 000 | - | 300 000 |

11. Vlastní kapitál

Jediný akcionář na základě rozhodnutí ze dne 25. října 2019 poskytl korporaci dne 29. října 2019 finanční příspěvek mimo základní kapitál ve výši 2 500 000 tis. Kč. Pohledávka Společnosti z titulu příspěvku mimo základní kapitál byla započtena se závazkem z přijaté půjčky.

O ztrátě vytvořené v běžném účetním období rozhodne valná hromada korporace v průběhu roku 2020.

Pohyby na účtu Oceňovací rozdílů z přecenění majetku a závazků:

| | |
|--|---------|
| Zůstatek k 1.1.2019 | -54 788 |
| Změna reálné hodnoty zajišťovacích derivátů (zajištění budoucích peněžních toků) | 39 493 |
| Změna odložené daně související s přeceněním majetku a závazků | -10 046 |
| Rozpuštění části zajištění do výsledku hospodaření (včetně odložené daně) | 13 378 |
| Zůstatek k 31.12.2019 | -11 963 |

| | |
|--|---------|
| Zůstatek k 1.1.2018 | -33 324 |
| Změna reálné hodnoty zajišťovacích derivátů (zajištění budoucích peněžních toků) | -39 241 |
| Změna odložené daně související s přeceněním majetku a závazků | 5 036 |
| Rozpuštění části zajištění do výsledku hospodaření (včetně odložené daně) | 12 741 |
| Zůstatek k 31.12.2018 | -54 788 |

12. Rezervy

| | Rezerva na daň z příjmů | Zákonná rezerva na reaktivaci | Ostatní rezervy | Celkem |
|------------------------------|----------------------------|----------------------------------|-----------------|---------------|
| Zůstatek k 1.1.2019 | 11 382 | 9 067 | 3 900 | 24 349 |
| Tvorba | 38 285 | 22 | 901 | 39 208 |
| Rozpuštění | -35 186 | - | -808 | -35 994 |
| Záloha na daň z příjmů | -37 011 | - | - | -37 011 |
| Čerpání | 23 804 | - | - | 23 804 |
| Zůstatek k 31.12.2019 | 1 274 | 9 089 | 3 983 | 14 346 |

Rezerva na daň z příjmů ve výši 1 274 tis. Kč (31.12.2018 – 11 382 tis. Kč) představuje rozdíl, o který odhad daňové povinnosti za rok 2019 ve výši 38 285 tis. Kč (31.12.2018 – 35 186 tis. Kč) převyšuje zaplacené zálohy na daň z příjmů ve výši 37 011 tis. Kč (31.12.2018 – 23 804 tis. Kč).

13. Informace o tržbách

| | 2019 | 2018 |
|---|------------------|------------------|
| Tržby za prodej elektrické a tepelné energie (vlastní výroby i zboží) | 2 830 773 | 3 144 330 |
| Pronájem dlouhodobého hmotného majetku | 16 865 | 17 016 |
| Tržby za vlastní výroby | 7 994 | 5 034 |
| Přefakturace vodného a stočného | 22 092 | 21 761 |
| Ostatní činnosti | 17 106 | 13 267 |
| Celkem | 2 894 830 | 3 201 408 |

Korporace nemá žádné tržby ze zahraničí.

V souladu s účetní politikou popsanou v bodu 2(k) korporace eviduje k 31. prosinci 2019 otevřené termínové obchody na nákup a prodej elektřiny v následující výši. Tyto obchody jsou vykázány až v okamžiku vypořádání.

K 31. prosinci 2019

| | v tis. Kč |
|---|-----------|
| Nominální hodnota kontraktů na nákup elektřiny (vypořádání do konce roku 2020) | - |
| Nominální hodnota kontraktů na prodej elektřiny (vypořádání do konce roku 2020) | 444 840 |

K 31. prosinci 2018

| | v tis. Kč |
|---|-----------|
| Nominální hodnota kontraktů na nákup elektřiny (vypořádání do konce roku 2019) | - |
| Nominální hodnota kontraktů na prodej elektřiny (vypořádání do konce roku 2019) | 980 811 |

14. Informace o spřízněných osobách

Pohledávky a závazky z obchodních vztahů

V pohledávkách a závazcích z obchodních vztahů, popsaných v bodě 6, a dohadných účtech pasivních jsou obsaženy následující zůstatky účtů týkající se vztahů k dceřiným korporacím a vůči ostatním spřízněným osobám.

| | POHLEDÁVKY | | ZÁVAZKY | |
|--|----------------|----------------|----------------|----------------|
| | 31.12.2019 | 31.12.2018 | 31.12.2019 | 31.12.2018 |
| EOP & HOKA s.r.o. | 1 782 | 1 297 | 20 968 | 22 548 |
| Pražská teplárenská a.s. | - | 628 | - | 8 698 |
| PT Koncept, a.s. (dříve Pražská teplárenská Trading, a.s.) | 101 | 100 | - | - |
| TERMONTA PRAHA a.s. | - | - | 1 360 | - |
| Plzeňská teplárenská, a.s. | 3 694 | 4 699 | 1 147 | 1 091 |
| EP Sourcing, a.s. | 9 | 2 | 65 277 | 63 864 |
| United Energy, a.s. | 2 421 | 5 166 | 210 | 293 |
| United Energy Invest, a.s. | - | - | 293 | 189 |
| EP ENERGY TRADING, a.s. | 112 982 | 189 367 | 5 647 | 35 169 |
| V A H O s.r.o. | 324 | 25 | 1 145 | 201 |
| EP Energy, a.s. | 2 476 | 3 946 | 10 111 | 49 630 |
| EP Infrastructure, a.s. | - | - | 1 478 | 248 |
| EP Cargo, a.s. | 502 | 369 | - | - |
| EP Coal Trading, a.s. | 6 | 7 | - | - |
| PT měření, a.s. | - | - | 50 | - |
| Celkem | 124 297 | 205 606 | 107 686 | 181 931 |

(a) Tržby a nákupy od spřízněných osob

| | PRODEJE | | NÁKUPY | |
|--|------------------|------------------|------------------|------------------|
| | 31.12.2019 | 31.12.2018 | 31.12.2019 | 31.12.2018 |
| EOP & HOKA s.r.o. | 10 541 | 7 613 | 43 260 | 60 083 |
| Pražská teplárenská a.s. | 72 | - | 25 | - |
| PT Koncept, a.s. (dříve Pražská teplárenská Trading, a.s.) | 167 | 208 | - | - |
| TERMONTA PRAHA a.s. | - | 961 | 2 250 | 35 050 |
| Plzeňská energetika a.s. (vymazáno) | - | 34 588 | - | 4 654 |
| Plzeňská teplárenská, a.s. (fúze s Plzeňská energetika a.s.) | 13 665 | - | 4 246 | - |
| Energetický a průmyslový holding, a.s. | - | - | - | 106 |
| EP Sourcing, a.s. | 34 | 2 | 965 632 | 882 667 |
| United Energy, a.s. | 24 372 | 41 893 | 2 962 | 3 032 |
| United Energy Invest, a.s. | 1 176 | 20 | 47 167 | 15 415 |
| EP ENERGY TRADING, a.s. | 1 241 315 | 1 477 735 | 119 640 | 190 190 |
| V A H O s.r.o. | 1 666 | 1 546 | 11 452 | 10 066 |
| EP Energy, a.s. | 16 805 | 11 918 | 234 587 | 290 692 |
| EP Infrastructure, a.s. | - | - | 1 250 | 1 521 |
| EP Cargo, a.s. | 9 425 | 9 167 | - | - |
| EP Coal Trading, a.s. | 42 | 22 | - | - |
| PT měření, a.s. | - | - | 460 | 210 |
| Celkem | 1 319 280 | 1 586 673 | 1 485 026 | 1 493 686 |

(b) Způsob řízení finančních zdrojů

Korporace od 1. července 2015 používá v oblasti řízení finančních zdrojů ekonomicky spjaté skupiny korporací EP Energy, a.s. (dále EPE) cash pool. Na základě koncentrace zdrojů dochází ke zhodnocení nebo k dočasnému dorovnání rozdílu mezi debetními a kreditními zůstatky bankovních účtů. Převod peněz mezi bankovními účty zapojenými do cash poolu a hlavním účtem EPE probíhá na denní bázi, bankovní účty jsou na konci dne nulové. Úroky jsou v případě korunového cash poolu vypořádávány měsíčně a v případě eurového cash poolu jsou vypořádávány čtvrtletně, benefity a poplatky jsou vypořádávány čtvrtletně.

(c) Krátkodobé a dlouhodobé pohledávky za ovládanou a ovládající osobou, jiné krátkodobé pohledávky

Krátkodobé pohledávky za ovládanou nebo ovládající osobou představují úvěry poskytnuté korporaci EP Energy, a.s. ve formě cash poolingů.

Úvěr k 31. prosinci 2019 vzniklý použitím cash pool (viz bod 14 b) činí 715 067 tis. Kč (31.12.2018 – 941 365 tis. Kč). Úroková kreditní sazba do 1. února 2019 činila 0,41% p.a. a od 1. března 2019 činí 0,88% p.a.

Úroky za rok 2019 činí 7 357 tis. Kč (31.12.2018 – 1 979 tis. Kč).

Součástí jiných krátkodobých pohledávek již není pohledávka za EP Cargo a.s., která byla v roce 2019 uhrazena (2018 – 41 877 tis. Kč).

(d) Krátkodobé a dlouhodobé závazky za ovládanou nebo ovládající osobou, jiné krátkodobé závazky

Korporaci byl v průběhu roku 2012 v rámci skupiny korporací EP Energy, a.s. poskytnut dlouhodobý úvěr, který byl splacen 29. října 2019 (31.12.2018 – 172 532 tis. EUR, tj. 4 438 386 tis. Kč). Úroková sazba byla fixní, a to ve výši 5,99 % p. a. Úroky se hradily jedenkrát za 6 měsíců. Úroky od 1. ledna do 29. října 2019 činily 220 262 tis. Kč (31.12.2018 – 265 188 tis. Kč).

Korporaci byl 29. října 2019 v rámci skupiny korporací EP Energy, a.s. poskytnut další dlouhodobý úvěr. K 31. prosinci 2019 činil zůstatek tohoto úvěru 67 300 tis. EUR, tj. 1 710 093 tis. Kč. Tento úvěr je dle smlouvy splatný 9. července 2023. Úroková sazba je fixní, a to ve výši 3,00 % p. a. Úroky budou uhrazeny ke dni splatnosti úvěru. Nevypořádaný úrok za rok 2019 činí 354 tis. EUR, tj. 8 996 tis. Kč.

Úvěr k 31. prosinci 2019 vzniklý použitím cash pool (viz bod 14 b) činí 629 208 tis. Kč (31.12.2018 – 780 449 tis. Kč). Úroková debetní sazba je stanovena jako EONIA + 1,60% p.a.

Úroky za rok 2019 činí 5 160 tis. Kč (31.12.2018 – 10 304 tis. Kč).

(e) Dohadné účty pasivní a aktivní

Dohadné účty pasivní (dlouhodobé i krátkodobé) zahrnují dohad na úroky z úvěrů přijatých od korporace EP Energy, a.s. ve výši 10 111 tis. Kč (31.12.2018 – 49 630 tis. Kč), z toho z úvěru vzniklého použitím cash pool ve výši 1 116 tis. Kč (31.12.2018 – 3 014 tis. Kč).

Dohadné účty aktivní zahrnují dohad na úroky a benefity z krátkodobých úvěrů poskytnutých korporaci EP Energy, a.s. ve výši 2 476 tis. Kč (31.12.2018 – 3 946 tis. Kč), jedná se o úvěr vzniklý použitím cash pool.

(f) Odměny a půjčky členům statutárních a dozorčích orgánů

| | PŘEDSTAVENSTVO | |
|-------------------------------|----------------|--------------|
| | k 31.12.2019 | k 31.12.2018 |
| Počet členů | 6 | 6 |
| Odměny z titulu výkonu funkce | 300 | 300 |

| | DOZORČÍ RADA | |
|-------------------------------|--------------|--------------|
| | k 31.12.2019 | k 31.12.2018 |
| Počet členů | 6 | 6 |
| Odměny z titulu výkonu funkce | 1 890 | 1 890 |

Členové představenstva a vrcholového vedení používají služební automobily i k soukromým účelům. Společnost nemá žádné jiné závazky nebo pohledávky vůči členům statutárních a dozorčích orgánů.

15. Zaměstnanci a vedoucí pracovníci

Průměrný počet zaměstnanců a vedoucích pracovníků a osobní náklady:

| 2019 | Počet zaměstnanců | Mzdové náklady | Náklady na sociální zabezpečení a zdravotní pojištění | Sociální náklady |
|--------------------|-------------------|----------------|---|------------------|
| Zaměstnanci | 354 | 214 435 | 75 502 | 9 592 |
| Vedoucí pracovníci | 17 | 27 506 | 8 511 | 535 |
| Celkem | 371 | 241 941 | 81 013 | 10 127 |

| 2018 | Počet zaměstnanců | Mzdové náklady | Náklady na sociální zabezpečení a zdravotní pojištění | Sociální náklady |
|--------------------|-------------------|----------------|---|------------------|
| Zaměstnanci | 350 | 200 705 | 68 191 | 9 337 |
| Vedoucí pracovníci | 17 | 28 944 | 8 393 | 488 |
| Celkem | 367 | 229 649 | 76 584 | 9 825 |

16. Závazky ze sociálního zabezpečení a zdravotního pojištění

Závazky ze sociálního zabezpečení a zdravotního pojištění činí 9 003 tis. Kč (31.12.2018 – 8 568tis. Kč), ze kterých 5 838 tis. Kč (31.12.2018 – 5 390tis. Kč) představují závazky ze sociálního zabezpečení a 3 165 tis. Kč (31.12.2018 – 3 178tis. Kč) představují závazky ze zdravotního pojištění. Žádné z těchto závazků nejsou po lhůtě splatnosti.

17. Stát – daňové závazky, pohledávky a dotace

(a) Stát – daňové závazky a dotace

Daňové závazky činí 76 286 tis. Kč (31.12.2018 – 221 287tis. Kč), ze kterých představují závazky z daně z příjmů fyzických osob 3 805 tis. Kč (31.12.2018 – 3 860tis. Kč), závazky z ostatních daní činí 21 tis. Kč (31.12.2018 – 23 tis. Kč) a dotace v rámci OPPIK (viz bod 21) činí 17 879 tis. Kč (31.12.2018 – dotace v rámci OPPIK, OPŽP a NPŽP ve výši 37 993tis. Kč).

Korporace dále vykázala v položce daňové závazky dotaci z titulu nabytí povolenek CO₂ ve výši

54 581tis. Kč (31.12.2018 – 179 411 tis. Kč). Žádné z těchto závazků nejsou po lhůtě splatnosti.

(a) Stát – daňové závazky a dotace

Daňové pohledávky činí 15 181 tis. Kč (31.12.2018 – 11 305tis. Kč), ze kterých 14 753 tis. Kč (31.12.2018 – 10 396tis. Kč) představují pohledávku z daně z přidané hodnoty a 428 tis. Kč (31.12.2018–909 tis. Kč) představují pohledávku z titulu spotřební daně.

18. Informace o odměnách statutárním auditorům

Tyto informace budou uvedeny v příloze konsolidované účetní závěrky sestavené za konsolidační celek, ve kterém je korporace zahrnuta.

19. Daň z příjmů

(a) Splatná

Splatná daň z příjmů v celkové výši 38 489 tis. Kč (31.12.2018 – 35 211tis. Kč) zahrnuje rezervu na daň za období 2019 ve výši 38 285 tis. Kč (31.12.2018 – 35 186 tis. Kč) a upřesnění odhadu daně za zdaňovací období 2018 ve výši 204 tis. Kč (2017 –25 tis. Kč).

(b) Odložená

Vykázané odložené daňové pohledávky a závazky

| | POHLEDÁVKY | | ZÁVAZKY | | ROZDÍL | |
|---|------------|------------|--------------|---------------|--------------|---------------|
| | 31.12.2019 | 31.12.2018 | 31.12.2019 | 31.12.2018 | 31.12.2019 | 31.12.2018 |
| Dlouhodobý hmotný a nehmotný majetek | - | - | -322 344 | -318 459 | -322 344 | -318 459 |
| Pohledávky | 8 | 137 | - | - | 8 | 137 |
| Rezervy | 757 | 741 | - | - | 757 | 741 |
| Ostatní dočasné rozdíly | 9 989 | 9 741 | - | - | 9 989 | 9 741 |
| Oceňovací rozdíl k nabytému majetku | - | - | -779 428 | -953 313 | -779 428 | -935 313 |
| Odložená daňová pohledávka/ (závazek) účtovaná do výsledovky | 10 754 | 10 619 | -1 101 772 | -1 253 772 | -1 091 018 | -1 243 153 |
| Odložená daňová pohledávka/ (závazek) účtovaná do vlastního kapitálu | - | - | 2 806 | 12 852 | 2 806 | 12 852 |

V souladu s účetními postupy uvedenými v bodě 2(i) byly pro výpočet odložené daně použity sazby platné pro období, ve kterém budou daňové závazky nebo pohledávky uplatněny, tj. 19 % (31.12.2018 – 19 %).

20. Přehled o peněžních tocích

Pro účely sestavení přehledu o peněžních tocích jsou peněžní prostředky a peněžní ekvivalenty definovány tak, že zahrnují peníze v pokladně, peníze na cestě, peníze na bankovních účtech s výjimkou peněžních prostředků na vázaných účtech pro rekultivaci:

| | 31.12.2019 | 31.12.2018 |
|--|------------|------------|
| Peníze | 401 | 464 |
| Účty v bankách | 30 696 | 53 568 |
| Zůstatek na vázaných účtech | -9 085 | -9 058 |
| Peněžní prostředky a peněžní ekvivalenty ve výkazu cash flow | 22 012 | 44 974 |

Bod A.1.4. Případné úpravy o ostatní nepeněžní operace v rámci Přehledu o peněžních tocích obsahuje zejména úbytky zaplacených emisních povolenek z nehmotného majetku.

21. Dotace

Dotace v rámci Operačního programu Podnikání a inovace pro konkurenceschopnost, jehož cílem je podpora pořízení nových výrobních technologií, vč. nezbytného nehmotného majetku a investic do nemovitostí. Podpora slouží k zavedení nově vyvinutých či inovovaných produktů a procesů do výroby a na trh:

- Dne 20. března 2017 Ministerstvo průmyslu a obchodu, sekce fondů EU, vydalo Rozhodnutí ev.č. CZ.01.3.15/0.0/0.0/15_025/0006987, kterým byl korporaci Elektrárny Opatovice, a.s. přiznán nárok na poskytnutí dotace v rámci Operačního programu Podnikání a inovace pro konkurenceschopnost ve výši 26 791 tis. Kč na projekt Úspory energie v SZT Elektrárny Opatovice, a.s. v období 2016-2018.Z přiznaného nároku na poskytnutí dotace bylo za rok 2018 poskytnuto 12 311 tis. Kč. K 31. prosinci 2018 byla požadovaná hodnota dlouhodobého hmotného

majetku snížena o dotaci ve výši 24 684 tis. Kč. Snížení pořizovací hodnoty bylo zaúčtováno v okamžiku odeslání finančního vypořádání externímu konzultantovi, který kontroluje a kompletuje podklady pro poskytovatele dotace.Z přiznaného nároku na poskytnutí dotace bylo za rok 2019 poskytnuto 11 862 tis. Kč. K 31. prosinci 2019 byl snížen nárok na poskytnutí dotace o 2 618 tis. Kč. Celkem byla poskytnuta dotace ve výši 24 173 tis. Kč. Pořizovací hodnota dlouhodobého hmotného majetku byla v roce 2019 zvýšena o úpravu dotace ve výši 511 tis. Kč.Projekt byl v roce 2019 ukončen.

- Dne 19. března 2018 Ministerstvo průmyslu a obchodu, sekce fondů EU, vydalo Rozhodnutí ev.č. CZ.01.3.15/0.0/0.0/16_064/0011872, kterým byl korporaci Elektrárny Opatovice, a.s. přiznán nárok na poskytnutí dotace v rámci Operačního programu Podnikání a inovace pro konkurenceschopnost ve výši 21 749 tis. Kč na projekt Úspory energie v SZT Elektrárny Opatovice, a.s. v období 2019-2020.K 31. prosinci 2019 byla pořizovací hodnota dlouhodobého hmotného majetku snížena o dotaci ve výši 8 007 tis. Kč. Snížení pořizovací hodnoty bylo zaúčtováno v okamžiku odeslání finančního vypořádání externímu konzultantovi, který kontroluje a kompletuje podklady pro poskytovatele dotace.

- Dne 19. března 2018 Ministerstvo průmyslu a obchodu, sekce fondů EU, vydalo Rozhodnutí ev.č. CZ.01.3.15/0.0/0.0/16_064/0011872, kterým byl korporaci Elektrárny Opatovice, a.s. přiznán nárok na poskytnutí dotace v rámci Operačního programu Podnikání a inovace pro konkurenceschopnost ve výši 4 137 tis. Kč na projekt Rekonstrukce horkovodu v ul. Na Ostrově, Chrudim.

Dotace v rámci Národního programu Životní prostředí, které jsou poskytovány na projekty, které nelze podpořit z peněz EU v rámci Operačního programu životní prostředí nebo z programu Zelená úsporám.Dotace jsou poskytovány na základě Směrnice Ministerstva životního prostředí č. 6/2010 o poskytování finančních prostředků ze Státního fondu životního prostředí ČR.

- Dne 21. listopadu 2016 Ministerstvo životního prostředí, sekce státního fondu ŽP ČR, vydalo Rozhodnutí ev.č. 01521621, kterým byl korporaci Elektrárny Opatovice, a.s. přiznán nárok na poskytnutí dotace v rámci Národního programu Životní prostředí ve výši 10 000 tis. Kč na projekt Snížení zápachu z technologických zařízení na míchacím centru ve společnosti EOP, a.s. V lednu 2019 rozhodlo představenstvo korporace Elektrárny Opatovice, a.s., že projekt Snížení zápachu z technologických zařízení na míchacím centru ve společnosti EOP nebude realizován. Z tohoto důvodu byl projekt v roce 2019 ukončen.

U již ukončených projektů je výše přijatých dotací v členění dle jednotlivých projektů evidována v podrozvahové evidenci.

22. Jiné provozní výnosy a náklady

Jiné provozní výnosy k 31. prosinci 2019 činily 318 515 tis. Kč (31.12.2018 – 252 641 tis. Kč). Skládaly se zejména z výnosů ze spotřeby bezúplatně nabytých emisních povolenek ve výši 156 571 tis. Kč (31.12.2018 – 179 411 tis. Kč), ostatních výnosů z prodeje elektřiny a souvisejících služeb ve výši 160 208 tis. Kč (31.12.2018 – 72 291 tis. Kč).

Jiné provozní náklady k 31. prosinci 2019 činily 589 013 tis. Kč (31.12.2018 – 447 071 tis. Kč). Skládaly se zejména z nákladů na spotřebované bezúplatně nabyté emisní povolenky ve výši 156 571 tis. Kč (31.12.2018 – 179 411 tis. Kč) a nákladů na spotřebu nakoupených emisních povolenek ve výši 413 767 tis. Kč (31.12.2018 – 248 553 tis. Kč).

23. Výnosy příštích období

Výnosy příštích období tvoří k 31. prosinci 2019 zejména časové rozlišení přijaté platby za služby od EP Cargo a.s. ve výši 67 003 tis. Kč (2018 – 73 094 tis. Kč).

24. Významné následné události

Dne 11. března 2020 prohlásila Světová zdravotnická organizace šíření nákazy koronaviru za pandemii a dne 12. března 2020 vyhlásila česká vláda nouzový stav.

V reakci na potenciální závažnou hrozbu, kterou COVID – 19 představuje pro veřejné zdraví, přijaly orgány státní správy České republiky opatření k zastavení šíření pandemie. Bylo zavedeno omezení přeshraničního pohybu lidí, omezení vstupu pro cizince a dočasně se uzavřela některá průmyslová odvětví, s tím, že na další vývoj se čeká.

Vedení společnosti monitoruje situaci ohledně nařízení vlády ČR i Světové zdravotnické organizace na denní bázi a od doby vyhlášení nouzového stavu nařídila opatření s prioritou chránit zdraví svých zaměstnanců a zabezpečit výrobu a dodávku elektřiny a tepla pro své zákazníky.

Pro zmírnění možných rizik z titulu nákazy a následného negativního dopadu na zaměstnance a společnost byla zavedena tato opatření:

- Zavedení práce z domova u těch zaměstnanců, kde to umožňuje výkon práce a pokud tomu nebrání neodkladné pracovní záležitosti,

- Byla nařízena karanténa pro zaměstnance, kteří se vrátili ze zahraničí, případně zaměstnance v úzkém kontaktu s osobou, která se vrátila ze zahraničí,
- Veškerá interní jednání a porady byla omezena či zcela zrušena a byla nahrazena elektronickou komunikací,
- Do nepřetžitého provozu je zakázán vstup všem zaměstnancům, kromě zaměstnanců nepřetržitého provozu výjma neodkladných pracovních záležitostí. Zaměstnanci jsou rozděleni po malých skupinách do několika velinů,
- Všechna nepovinná školení jsou až do odvolání zrušena. Povinná školení jsou řešena distančně případně s minimální koncentrací osob,
- Všem zaměstnancům, kteří mají příznaky respiračního onemocnění či zvýšenou teplotu, je výslovně zakázáno vstupovat do prostor EOP,
- Všichni zaměstnanci jsou povinni dodržovat základní hygienická pravidla. Zaměstnanci jsou povinni nosit ochranné roušky nebo respirátory. Všem zaměstnancům byly zajištěny 2 ks prateľných roušek a na vybrané pracovních pozicích respirátory,
- S každým dodavatelem jsou řešeny specifické podmínky výkonu jejich práce.
- Je připraven přechod na 4 směnný provoz v případě, že v důsledku karantény již nebude možné zajistit provoz 5 směny.

V návaznosti na výše uvedená opatření vedení společnosti nepředpokládá, že provoz, celková činnost společnosti, její finanční situace a výsledek hospodaření, budou v souvislosti s nařízením vlády a ostatními dopady COVID-19 výrazněji ohroženy či omezeny. Je to zejména z toho důvodu, že společnost nepatří do odvětví, která jsou rozšířením pandemie COVID-19 bezprostředně ovlivněna.

Možné negativní dopady na výrobu tepla jsou očekávány pouze po přechodné období a z pohledu celkové dodávky jako nevýznamné. Obdobný průběh je očekáván z pohledu výroby elektřiny, a proto vedení společnosti neshledává důvod pro účtování opravné položky k majetku z titulu jeho nižšího využití.

Konkrétní dopady do hospodaření společnosti jsou v oblasti zvýšených nákladů na opatření související s nařízením Vlády ČR (osobní ochranné prostředky zaměstnanců, dezinfekce apod.).

V oblasti tržeb za teplo společnost eviduje dopad COVID 19 u zákazníků z důvodu snížení odběrů tepla v nevýznamné míře proti celkové dodávce za běžné situace.

Dopad do tržeb za elektrickou energii je zejména ovlivněn povětrnostními vlivy a vliv COVID 19 je pouze dočasný.

Vliv na podpůrné služby je naopak pozitivní, nesouvisí s COVID 19 resp. odráží současnou situaci na denním trhu s podpůrnými službami v ČR.

Tyto dočasné výpadky tržeb neovlivňují negativně likviditu společnosti.

Do velké míry toto bude ovlivněno dalším vývojem šíření pandemie i možnými opatřeními, které zavede vláda ČR.

Vedení tak dospělo k závěru, že v důsledku široké škály možných závěrů, jež byly posuzovány při vytváření tohoto úsudku, nevzniká významná nejistota v souvislosti s událostmi nebo okolnostmi, které by mohly zásadním způsobem zpochybnit schopnost Společnosti nepřetržitě trvat.

Vedení korporace si není vědomo žádných dalších významných následných událostí, které by mohly mít dopad na účetní závěrku k 31. prosinci 2019.

V Opatovicích nad Labem
dne 23. 4. 2020

Podpis statutárního orgánu nebo fyzické osoby, která je účetní jednotkou

Ing. Václav Pašek, Ph.D.
předseda představenstva

Ing. Pavel Snaštel
člen představenstva

ZPRÁVA O VZTAZÍCH

Zpráva o vztazích zpracovaná ve smyslu ustanovení § 82 zákona č. 90/2012 Sb., o obchodních společnostech a družstvech (zákon o obchodních korporacích) představenstvem společnosti Elektrárny Opatovice, a.s. (dále také jen „společnost“ nebo „EOP“)

Struktura vztahů mezi společnostmi jako osobou ovládanou a jí ovládající osobou (osobami) a mezi společnostmi jako ovládanou osobou a osobami ovládanými stejnou ovládající osobou

Struktura vztahů je uvedena ve schématu struktury ovládacích vztahů, které je nedílnou součástí této Zprávy jako její Příloha 1.

Úloha společnosti jako ovládané osoby ve struktuře vztahů podle předchozího bodu

Úlohou společnosti je výkon podnikatelské činnosti podle předmětu podnikání zapsaného ve veřejném rejstříku, výkon další činnosti, k němuž má společnost oprávnění, a správa majetku společnosti.

Způsob a prostředky ovládání

Ovládání je realizováno cestou hlasování na valných hromadách, resp. výkonem působnosti valné hromady jediným akcionářem (společníkem).

Přehled jednání učiněných společnostmi v posledním účetním období, která byla učiněna na popud nebo v zájmu ovládající osoby nebo jí ovládaných osob, pokud se takovéto jednání týkalo majetku, který přesahuje 10 % vlastního kapitálu společnosti zjištěného podle poslední účetní závěrky

Přehled takových jednání je nedílnou součástí této Zprávy jako její Příloha 2

Přehled vzájemných smluv mezi společnostmi a osobou ovládající nebo mezi osobami ovládanými

Přehled takových jednání je nedílnou součástí této Zprávy jako její Příloha 3.

Posouzení toho, zda vznikla společnosti jako ovládané osobě újma, a posouzení jejího vyrovnání

Společnosti jako ovládané osobě nevznikla újma, a vyrovnání se tedy nevyžaduje.

Výhody a nevýhody plynoucí ze vztahů mezi společnostmi jako osobou ovládanou a jí ovládající osobou (osobami) a mezi společnostmi jako ovládanou osobou a osobami ovládanými stejnou ovládající osobou

Vztahy mezi společnostmi jako osobou ovládanou a jí ovládající osobou (osobami) a mezi společnostmi jako ovládanou osobou a osobami ovládanými stejnou ovládající osobou lze označit jako vzájemně výhodné

a využívající vnitřních synergií silného a diverzifikovaného podnikatelského seskupení k prospěchu a zisku jeho členů. Z tohoto důvodu pro společnost převládají výhody začlenění do popsaného uskupení nad nevýhodami tohoto začlenění. Nebyla identifikována závažnější rizika plynoucí ze začlenění společnosti do struktury ovládacích vztahů popsaných v této zprávě.

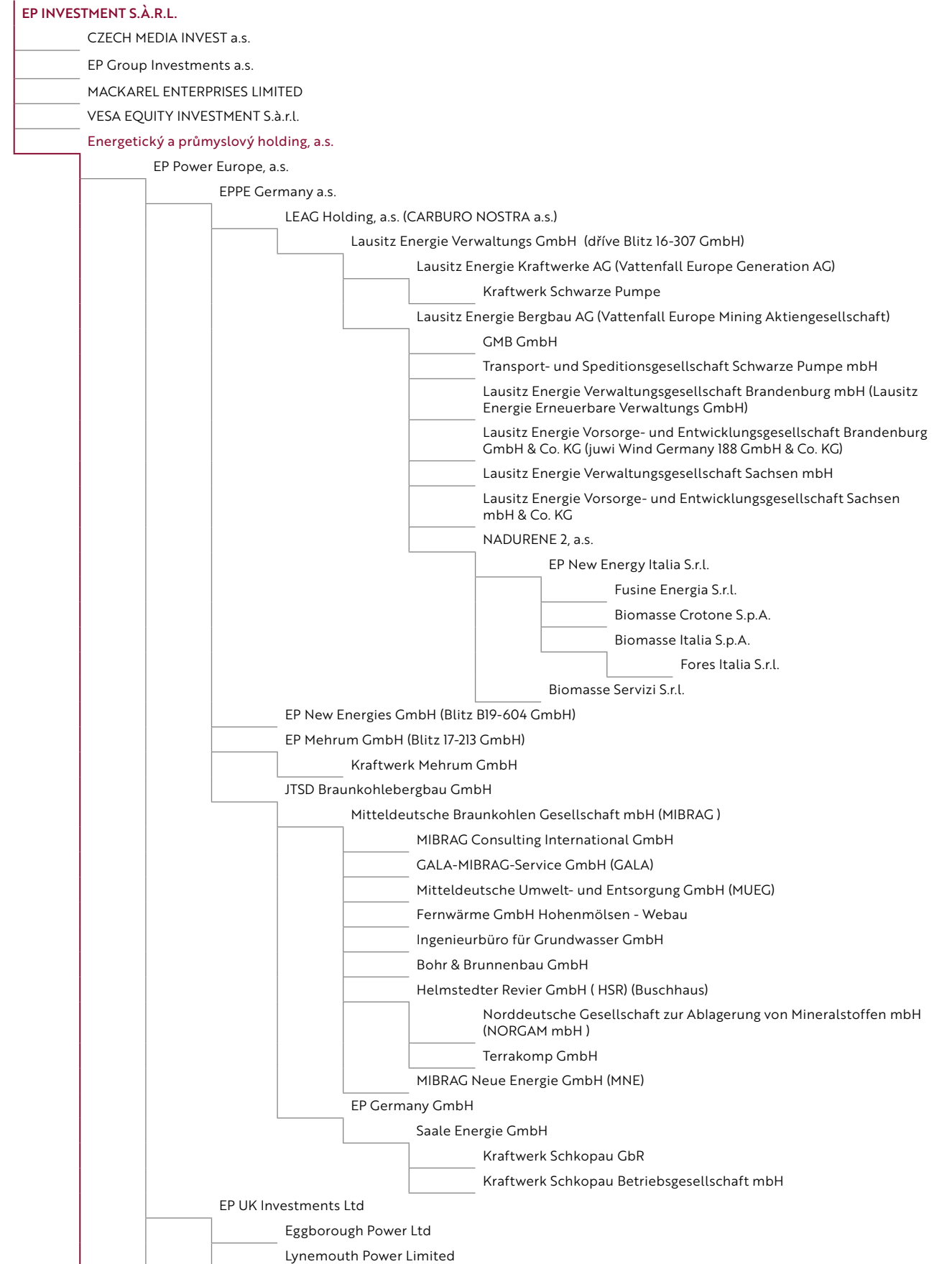
V Opatovicích nad Labem dne 26. 3. 2020

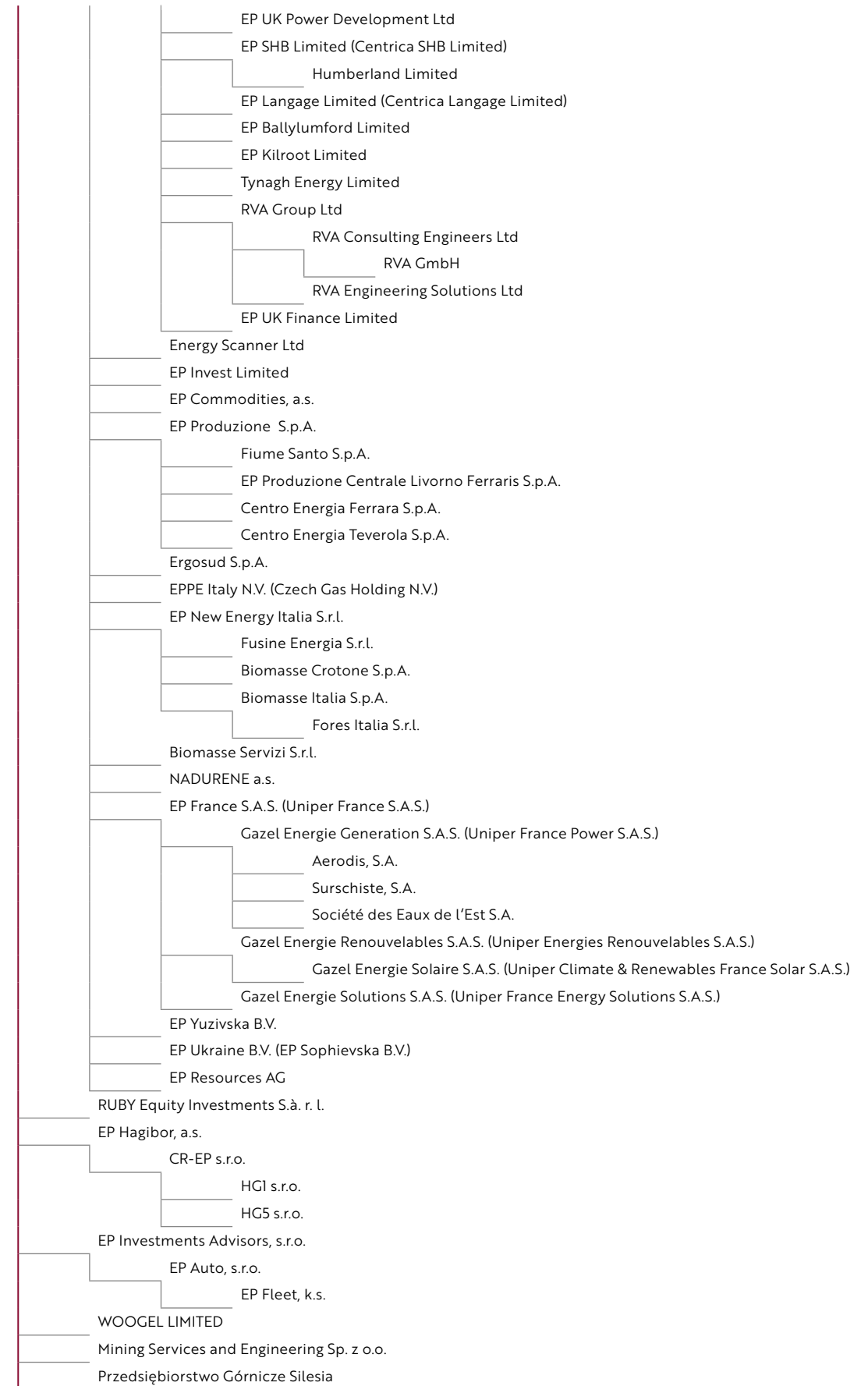
Ing. Václav Pašek, Ph.D. – předseda představenstva

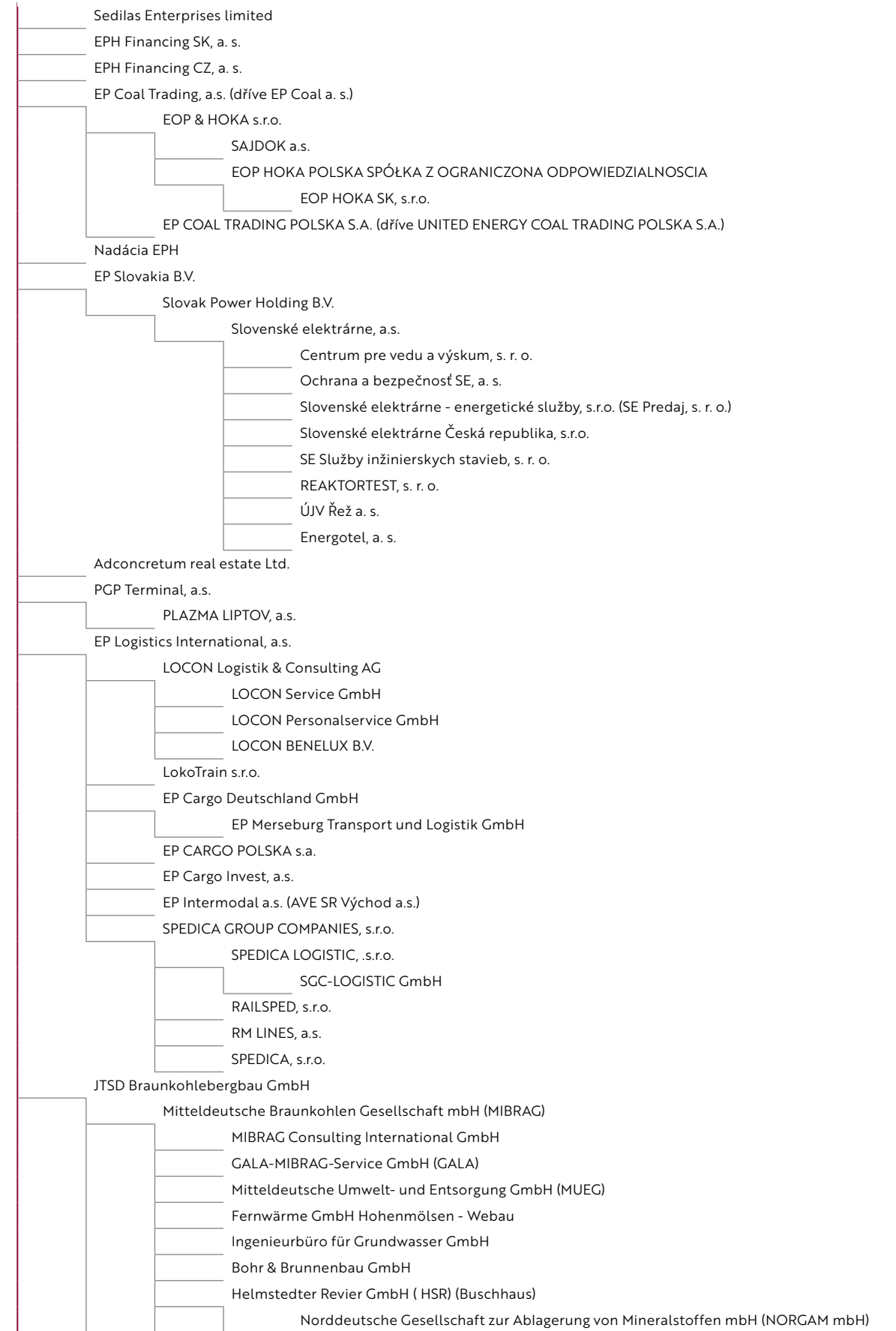
Ing. Pavel Snášel – člen představenstva

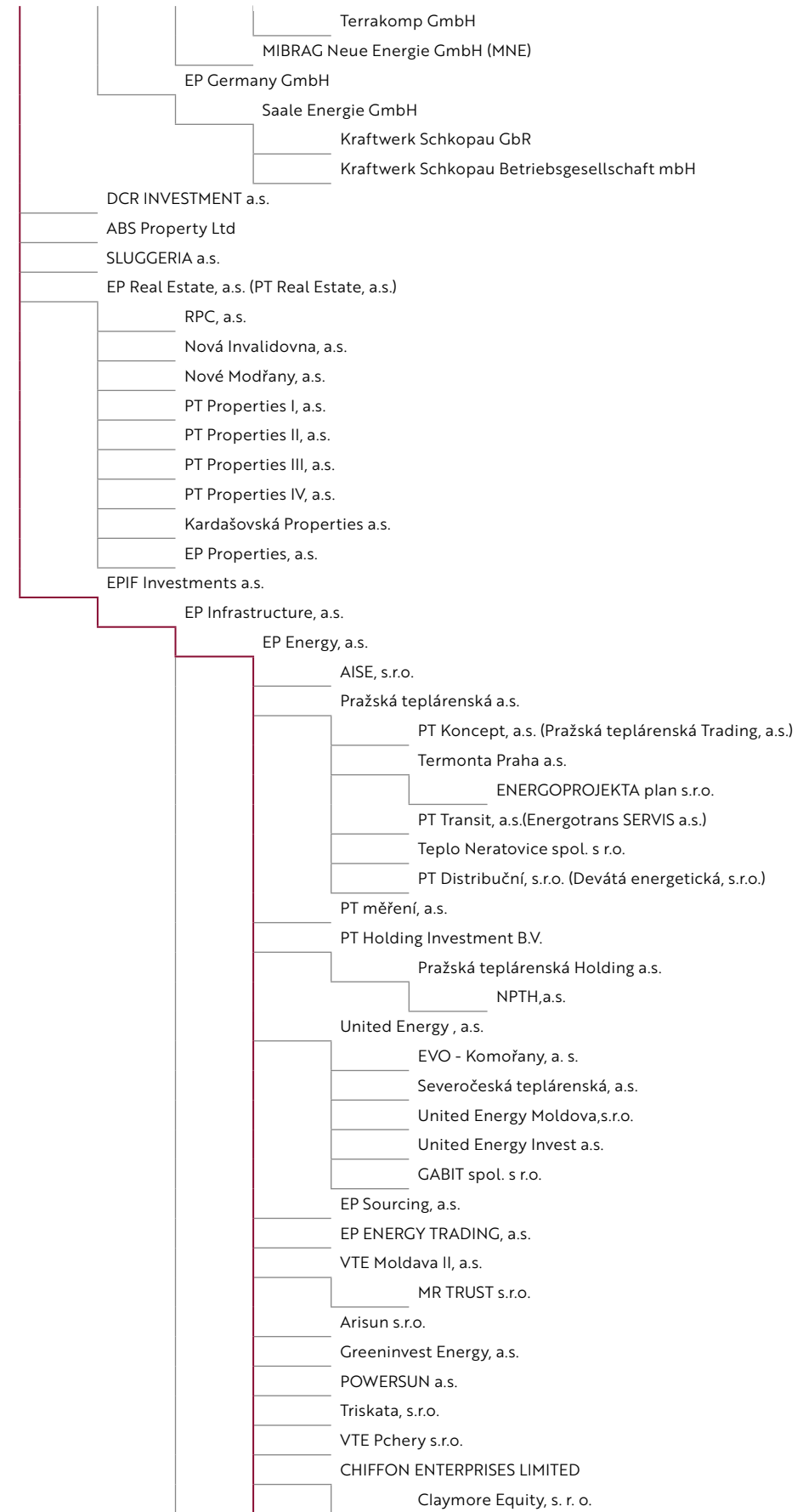
PŘÍLOHA 1

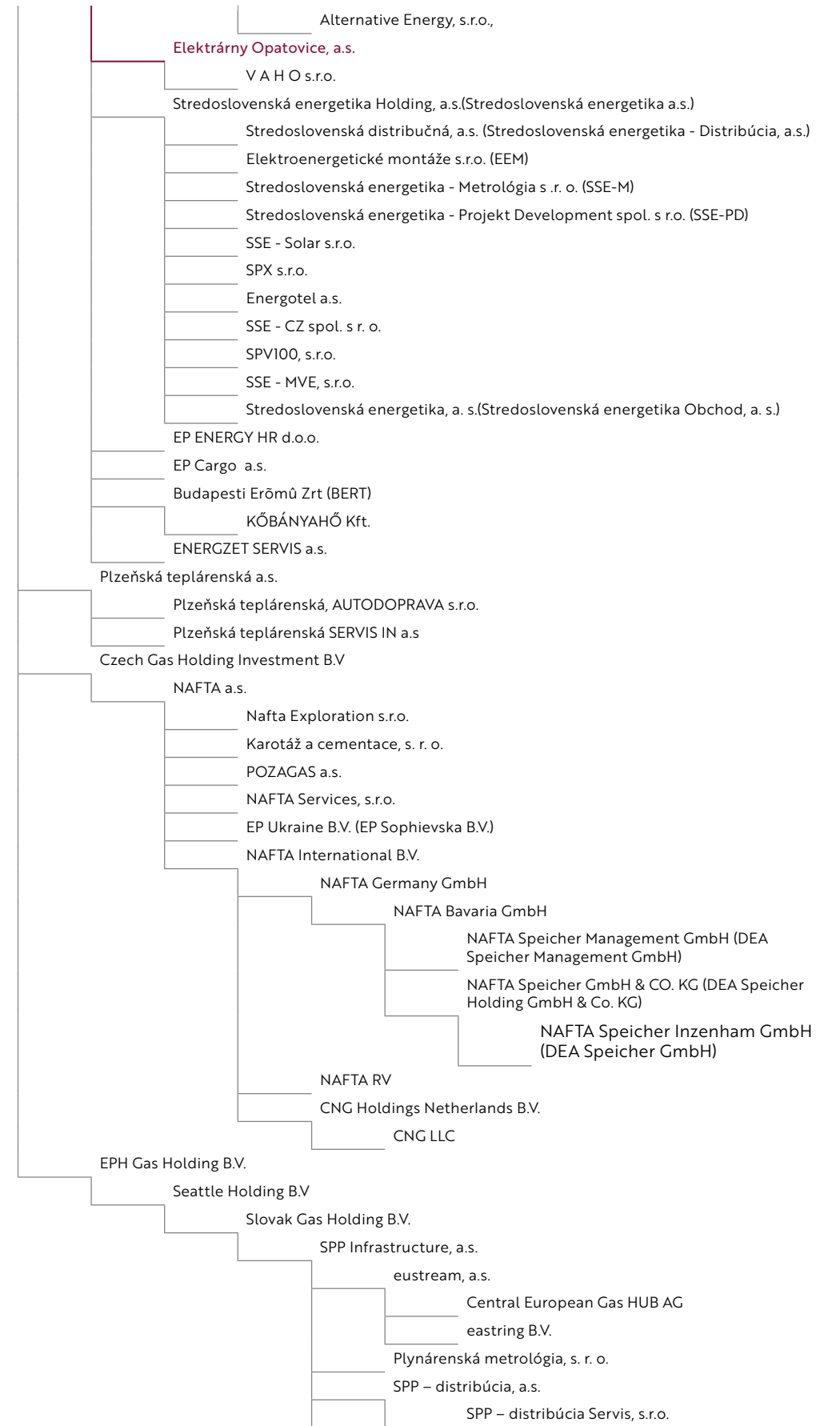
Struktura vztahů mezi společnostmi jako osobou ovládanou a jí ovládající osobou (osobami) a mezi společnostmi jako ovládanou osobou a osobami ovládanými stejnou ovládající osobou

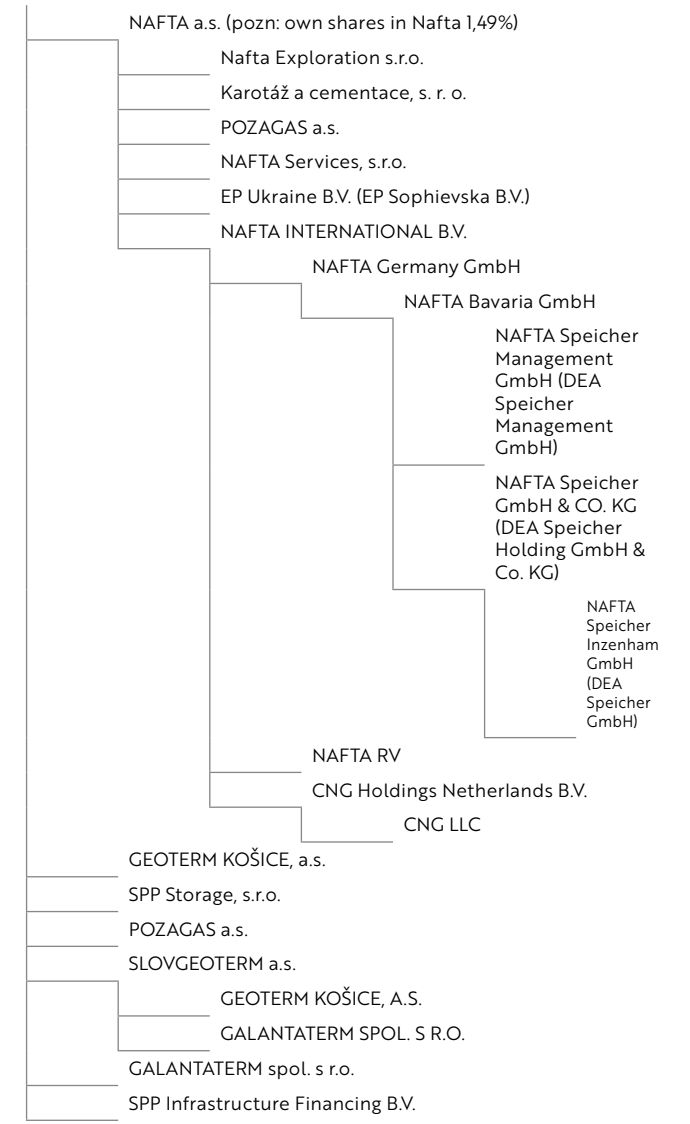












PŘÍLOHA 2

Přehled jednání učiněných společností v posledním účetním období, která byla učiněna na popud nebo v zájmu ovládající osoby nebo jí ovládaných osob, pokud se takovéto jednání týkalo majetku, který přesahuje 10 % vlastního kapitálu společnosti zjištěného podle poslední účetní závěrky

Společnost ve sledovaném účetním období přijala úvěr od ovládající osoby EP Energy ve výši 67 300 tis. EUR, dále došlo ke kapitalizaci původní části úvěru od EP Energy ve výši 2 500 000 tis. Kč do ostatních kapitálových fondů.

Společnost realizovala výnosy z prodeje elektrické energie do společnosti EP Energy Trading ve výši 1 241 315 tis. Kč a realizovala nákupy uhlí od EP Sourcing ve výši 965 632 tis. Kč.

Jiná jednání dle definice výše neproběhla.

PŘÍLOHA 3

Přehled vzájemných smluv mezi společnostmi a osobou ovládající nebo mezi osobami ovládanými

| S kým uzavřena | Název smlouvy | Minulé účetní období |
|--|--|---|
| <p>EP Energy, a.s., United Energy, a.s., Plzeňská teplárenská, a.s. (dříve Plzeňská energetika a.s.), EP ENERGY TRADING, a.s., EP Sourcing, a.s. (dříve EP Coal Trading, a.s.), Severočeská teplárenská, a.s.,</p> | <p>Dohoda o rozdělení cash-poolových benefitů v rámci reálného oboustranného cash-poolingu pro ekonomicky spjatou skupinu ze dne 29. června 2015</p> | <p>Závazek EP Energy, a.s. vypočítávat celkový cash-poolový CZK benefit a rozdělovat jej mezi jednotlivé členy skupiny dle stanovených vzorců.</p> |
| <p>EP Energy, a.s., United Energy, a.s., Plzeňská teplárenská, a.s. (dříve Plzeňská energetika a.s.), EP ENERGY TRADING, a.s., EP Sourcing, a.s. (dříve EP Coal Trading, a.s.), EP Cargo, a.s.</p> | <p>Dohoda o rozdělení úroků cash-poolových benefitů v rámci reálného oboustranného cash-poolingu pro ekonomicky spjatou skupinu ze dne 4. ledna 2016</p> | <p>Závazek EP Energy, a.s. vypočítávat úroky a celkový cash-poolový EUR benefit a rozdělovat je mezi jednotlivé členy skupiny dle stanovených vzorců.</p> |
| <p>EP Energy, a.s. Energetický a průmyslový holding, a.s.</p> | <p>Mezivěřitelská smlouva ze dne 29. listopadu 2012 (dále jen „Mezivěřitelská smlouva“)</p> | <p>Mezivěřitelská smlouva byla uzavřena mimo jiné v souvislosti s Úvěrovou smlouvou, na jejímž základě poskytlo konsorcium bank společnosti EP Energy, a.s. dne 31. října 2012. Dne 18. dubna 2013 vydala společnost EP Energy, a.s. další dluhopisy. Téhož dne, tj. dne 18. dubna 2013, byl úvěr poskytnutý konsorciem bank na základě výše uvedené úvěrové smlouvy splacen. Uvedené změny reflektuje dodatek ze dne 18. dubna 2013 k Mezivěřitelské smlouvě. Dodatek byl uzavřen mezi EP Energy, a.s. a některými jejími dceřinými společnostmi včetně EOP (jako ručitelem) a společností Energetický a průmyslový holding, a.s., bankovními institucemi a vlastníky dluhopisů (jako věřiteli).</p> |

| S kým uzavřena | Název smlouvy | Minulé účetní období |
|----------------------------|---|--|
| EP Energy, a.s. | EOP V POZICI ODBĚRATELE | Smlouva o úvěru ze dne 30. října 2012 Úvěr je splatný nejpozději do 29. října 2019. |
| | | Smlouva o úvěru ze dne 25. října 2019 Úvěr je splatný do 9. července 2023 |
| EP Infrastructure, a.s. | EOP V POZICI ODBĚRATELE | Smlouva o poskytování odborné pomoci ze dne 1. října 2018 Služby v oblasti finančního řízení, controllingu, analytického poradenství, právních služeb, účetnictví personální agendy a dalších. |
| | | |
| EP Cargo, a.s. | EOP V POZICI ODBĚRATELE | Smlouva o provozování drážní dopravy na vlečce ze dne 4. září 2012 |
| | | Smlouva o poskytování a odběru elektřiny z areálové soustavy NN/EOP ze dne 30. listopadu 2017 |
| | | Nájemní smlouva ze dne 27. června 2014 Pronájem remízy lokomotiv, hrdla vlečky a části pozemku. Dodatkem č. 1 byl změněn rozsah poskytovaných služeb spojených s nájmem. |
| | | Smlouva o nájmu ICT a poskytování systémové podpory ze dne 27. června 2014 Poskytování telefonních linek, mobilních telefonů, stolního počítače, tiskárny a vysílaček. |
| | | Nájemní smlouva ze dne 28. listopadu 2016 Pronájem pozemku pro umístění technologie vykládky uhlí. Dodatkem č. 1 byl změněn rozsah poskytovaných služeb spojených s nájmem. |
| EP Cargo, a.s. | Dohoda o úhradě za zajištění odebíraných služeb ze dne 28. listopadu 2016 | Úhrada za umožnění využití nové technologie vykládky a dlouhodobý odběr služeb ze strany EP Cargo, a.s. |
| EP Sourcing, a.s. | | |
| Slovenské elektrárne, a.s. | Rámcová smlouva o dodávce a odběru elektřiny ze dne 21. září 2007 | Uzavírání kupních smluv, na jejichž základě může EOP kupovat, případně prodávat elektrickou energii |

| S kým uzavřena | Název smlouvy | Minulé účetní období |
|---|-------------------------|---|
| United Energy Invest, a.s. | EOP V POZICI DODAVATELE | Nájemní smlouva ze dne 27. června 2013 Pronájem kancelářských prostor. Dodatkem č. 1 byl změněn rozsah poskytovaných služeb spojených s nájmem. |
| | | |
| | EOP V POZICI ODBĚRATELE | Smlouva o provádění inženýrských činností na část výměna TG 5 ze dne 29. června 2018, ze dne 20.12.2018 a ze dne 28.6.2019 Poradenská a inženýrská činnost při realizaci projektu výměny parní turbíny TG5. Tři smlouvy na dobu určitou, na sebe navazující. |
| | | Smlouva o dílo ze dne 8. října 2018 Výměna věžových čerpadel. |
| PT měření, a.s. (odštěpená od společnosti Pražská teplárenská a.s.) | EOP V POZICI ODBĚRATELE | Smlouva o dílo – servisní smlouva ze dne 12. srpna 2005 Poskytování servisních služeb spočívajících v provádění oprav, kalibrace a ověření odporových teploměrů a měřičů. |
| | | Rámcová smlouva o poskytování prací a služeb ze dne 31. prosince 2018 Poskytování výkonů při opravách a ověřování měřičů tepla, jejich členů a měřidel protečeného množství vody. |
| TERMONTA PRAHA a.s. | EOP V POZICI ODBĚRATELE | Rámcová smlouva o dodávkách armatur ze dne 22. ledna 2015 Smlouva stanovuje rámcové podmínky pro dodávku kulových kohoutů DN 15 až DN 300, PN 25/135°C + PN 16/110°C. Dodávky kohoutů byly uskutečňovány na základě samostatných objednávek. Dodatkem č. 3 byla prodloužena platnost smlouvy. |
| | | Rámcová smlouva o dodávkách armatur ze dne 22. ledna 2015 Smlouva stanovuje rámcové podmínky pro dodávku kulových kohoutů DN 15 až DN 300, PN 25/175°C. Dodávky kohoutů byly uskutečňovány na základě samostatných objednávek. Dodatkem č. 3 byla prodloužena platnost smlouvy. |
| | | Rámcová smlouva o dodávkách armatur ze dne 14. května 2015 Smlouva stanovuje rámcové podmínky pro dodávku uzavíracích klapek PN 10/16. Dodávky klapek byly uskutečňovány na základě samostatných objednávek. Dodatkem č. 3 byla prodloužena platnost smlouvy |

| S kým uzavřena | Název smlouvy | Minulé účetní období |
|--------------------------------|---|---|
| | Rámcová smlouva o dodávkách armatur ze dne 14. května 2015 | Smlouva stanovuje rámcové podmínky pro dodávku uzavíracích klapek PN 25 a PN 40. Dodávky klapek byly uskutečňovány na základě samostatných objednávek. Dodatkem č. 1 byla prodloužena platnost smlouvy. |
| | Rámcová smlouva o poskytování prací a služeb ze dne 22. prosince 2015 | Poskytování služeb a prací při opravách a údržbě technologického a zdvihacího zařízení, včetně provádění výkopových prací. Plnění dle této smlouvy bylo poskytnuto na základě samostatných objednávek. Dodatkem č. 1 bylo umožněno navyšovat cenu poskytovaných služeb o inflaci. Dodatkem č. 2 byly upraveny hodinové sazby. Smlouva byla ukončena ke dni 20. března 2019 |
| | Rámcová smlouva o dodávkách deskových výměníků ze dne 17. srpna 2016 | Dodávka deskových výměníků tepla pro systém centrálního zásobování teplem. Plnění dle této smlouvy bylo poskytnuto na základě samostatných objednávek |
| | Rámcová smlouva o dodávkách oběhových čerpadel 7. října 2016 | Dodávka oběhových čerpadel pro systém centrálního zásobování teplem. Plnění dle této smlouvy bylo poskytnuto na základě samostatných objednávek |
| | Kupní smlouva ze dne 26. září 2019 | Kompletace a dodávka 2 kusů kompaktních předávacích stanic. |
| | Kupní smlouva ze dne 9. září 2019 | Dodávka kompaktní předávací stanice tepla |
| EP ENERGY TRADING, a.s. | Rámcová smlouva o dodávce a odběru elektřiny ze dne 29. listopadu 2005 | Uzavírání kupních smluv, na jejichž základě může EOP kupovat, případně prodávat elektrickou energii. Rámcová smlouva byla uzavřena s již zaniklou společností První energetická a.s. |
| | Rámcová smlouva na dodávku a odběr elektřiny s přenesením odpovědnosti za odchylku ze dne 13. prosince 2010 | Uzavírání dílčích smluv na dodávky elektřiny nebo přeshraniční přenosové kapacity. Předmětem rámcové smlouvy je mimo jiné závazek EP ENERGY TRADING, a.s. převzít odpovědnost za odchylku. Rámcová smlouva byla uzavřena s již zaniklou společností První energetická a.s. Dodatkem č. 1 se upravil způsob vyhodnocení odchylek a způsob fakturace a platební podmínky. Dodatkem č. 2 bylo do smlouvy doplněno finanční zajištění plnění. Dodatkem č. 3 došlo k rozšíření předmětu plnění o emisní povolenky. |

| S kým uzavřena | Název smlouvy | Minulé účetní období |
|--------------------------------|--|---|
| EP ENERGY TRADING, a.s. | EOP V POZICI DODAVATELE | |
| | Smlouva o poskytování služeb obchodního dispečinku ze dne 5. listopadu 2014 | Dodatky č. 1 a 2 byl upraven rozsah činností a cena plnění. |
| | EOP V POZICI ODBĚRATELE | |
| | Smlouva o poskytnutí služeb ze dne 12. září 2012 | Podpora a údržba informačního systému Xenergy včetně zajištění možnosti využívat modul podpůrných služeb v informačním systému Xenergy. Dodatkem č. 1 až 3. byla upravena cena za poskytované plnění. |
| EP Sourcing, a.s. | EOP V POZICI ODBĚRATELE | |
| | Rámcová kupní smlouva ze dne 19. prosince 2013 | Dodávka hnědého energetického uhlí do sídla EOP. Dodatkem č. 1 až 14 bylo upraveno složení uhlí a rozložení dodávek do jednotlivých měsíců a způsob fakturace. |
| | Kupní smlouva ze dne 17. prosince 2015 | Dodávky velmi jemně mletého vápence. Dodatky č. 1 až 4 byla prodloužena platnost smlouvy, rozšířen předmět plnění a bylo upraveno jeho množství a cena. |
| | Kupní smlouva ze dne 17. prosince 2015 | Dodávky velmi jemně mletého vápence, jemně mletého vápna a vápenného hydrátu. Dodatky č. 1 až 3 byla prodloužena platnost smlouvy, byl rozšířen předmět plnění a bylo upraveno jeho množství a cena. |
| | Rámcová kupní smlouva na dodávky 40%ního roztoku močoviny ze dne 29. června 2018 | Dodávka močoviny na základě jednotlivých dílčích objednávek. Ke smlouvě byl uzavřen dodatek 1, kterým došlo k úpravě ceny. |
| | EOP V POZICI DODAVATELE | |
| | Smlouva o poskytování právních služeb ze dne 8. února 2017 | Poskytování poradenství, konzultací a revize podkladů |

| S kým uzavřena | Název smlouvy | Minulé účetní období |
|--|--|--|
| EP Coal Trading, a.s. | EOP V POZICI DODAVATELE | |
| | Smlouva o poskytování právních služeb ze dne 8. února 2017 | Poskytování poradenství, konzultací a revize podkladů |
| Plzeňská teplárenská, a.s. (dříve Plzeňská energetika a.s.) | Rámcová smlouva na provedení technické náhrady za poskytování podpůrných služeb ze dne 16. prosince 2015 | Uzavírání dílčích smluv o provedení technické náhrady za poskytování podpůrných služeb, ve kterých může kterákoliv smluvní strana vystupovat jako příjemce i jako převodce. Plnění dle této smlouvy bylo poskytnuto formou dílčích obchodních transakcí. Dodatkem č. 1 došlo k prodloužení platnosti smlouvy. Dodatkem č. 2 došlo k úpravě poskytování služeb z důvodu úpravy legislativy. |
| | EOP V POZICI DODAVATELE | |
| | Smlouva o poskytování služeb obchodního dispečinku ze dne 29. března 2012 | Zajišťování služby obchodního dispečinku. Dodatky č. 1 až 2 byl upraven rozsah a cena poskytovaných služeb a doplněn seznam zaměstnanců EOP oprávněných činit stanovené obchody. |
| NPTH, a.s. | EOP V POZICI DODAVATELE | |
| | Smlouva o poskytování služeb ze dne 23. září 2010 | Provádění administrativních prací včetně vedení účetnictví. |
| | Smlouva o nájmu nebytových prostor ze dne 23. září 2010 | Pronájem kancelářských prostor. |
| United Energy, a.s. | EOP V POZICI ODBĚRATELE | |
| | Rámcová smlouva na provedení technické náhrady za poskytování podpůrných služeb ze dne 16. prosince 2015 | Uzavírání dílčích smluv o provedení technické náhrady za poskytování podpůrných služeb, ve kterých může kterákoliv smluvní strana vystupovat jako příjemce i jako převodce. Plnění dle této smlouvy bylo poskytnuto formou dílčích obchodních transakcí. Dodatkem č. 1 byla prodloužena platnost smlouvy. Dodatkem č. 2 došlo k úpravě poskytování služeb z důvodu úpravy legislativy. |

| S kým uzavřena | Název smlouvy | Minulé účetní období |
|-----------------------------------|---|---|
| | Licenční smlouva ze dne 1. 8. 2009 | Licenční smlouva k poskytnutí licence sw PROe.biz PARK, kde United Energy je nabyvatelem licence a EOP byla dodatkem č. 1 přidána jako uživatel. Ke smlouvě jsou uzavřeny dodatky č. 1 – 6 prodlužující platnost smlouvy a upravující cenu. |
| | EOP V POZICI DODAVATELE | |
| | Smlouva o poskytování služeb obchodního dispečinku ze dne 29. března 2012 | Zajišťování služby obchodního dispečinku. Dodatkem č. 1 a 2 byl do smlouvy doplněn a následně upraven seznam zaměstnanců EOP oprávněných činit stanovené obchody. |
| Pražská teplárenská Trading, a.s. | Smlouva o poskytování služeb obchodního dispečinku ze dne 17. prosince 2014 | |
| AISE, s.r.o. | EOP V POZICI ODBĚRATELE | |
| | Smlouva o dílo ze dne 11. ledna 2019 | Vypracování dokumentace pro provedení stavby pro rekonstrukci systémů měření a regulace stávajícího primárního zařízení. |
| | Smlouva o dílo ze dne 2. května 2019 | Výměna a doplnění osvětlení míchacího centra |
| | Rámcová servisní smlouva ze dne 11. září 2019 | Údržba a opravy řídicího systému primárních technologických uzlů soustavy distribuce tepla |
| | Smlouva o dílo ze dne 30. května 2019 | Projektová dokumentace pro výměnu osvětlení strojovny na blocích 3 a 6. |
| | Smlouva o dílo ze dne 22. srpna 2019 | Rekonstrukce řídicích systémů stávajících primárních technologických uzlů DT v soustavě zásobování teplem |
| EOP & HOKA s.r.o. | EOP V POZICI ODBĚRATELE | |
| | Smlouva o dílo ze dne 30. dubna 1997 | Realizace stavby – Složiště stabilizátu Bukovina etapa I. Dodatkem č. 1 až 5 byl upraven způsob fakturace a rozsah a termín plnění a cena. |

S kým uzavřena

Název smlouvy

Minulé účetní období

| | |
|---|--|
| Smlouva o nájmu dopravních a mechanizačních prostředků ze dne 1. ledna 1998 | Pronájem dopravních a mechanizačních prostředků včetně zajištění odběru motorové nafty. Dodatky č. 1 až 7 byl postupně upravován výčet pronajatých prostředků. |
| Smlouva příkazní ze dne 15. února 1999 | Poskytování přepravních služeb. Dodatky č. 1 až 15 byl postupně upravován rozsah a cena plnění. |
| Smlouva o odborném provozování skládky Bukovina ze dne 31. ledna 2002 | Dodatky č. 1. až 5 byl upravován rozsah a cena plnění a dále doba platnosti smlouvy. |
| Smlouva o dílo ze dne 1. listopadu 2004 | Realizace stavby – Složiště stabilizátu Bukovina etapa VII. Dodatky č. 1 až 3 byl upravován stavební materiál a cena. |
| Smlouva o dílo ze dne 4. července 2005 | Realizace stavby – Složiště stabilizátu Bukovina etapa VIII. Dodatkem č. 1. byl upraven termín plnění a cena. |
| Smlouva o dílo ze dne 20. listopadu 2005 | Realizace stavby – Složiště stabilizátu Bukovina etapa V. Dodatky č. 1 až 8 byl upravován stavební materiál a cena. |
| Smlouva o dílo ze dne 1. prosince 2011 | Realizace stavby – Složiště stabilizátu Bukovina etapa II. Dodatky č. 1 a 3 byl upravován stavební materiál a cena. |
| Smlouva o dílo ze dne 1. března 2017 | Realizace stavby – Složiště stabilizátu Bukovina etapa III. Dodatkem č. 1 byla smlouva rozšířena na etapu č. VI. |
| Smlouva o dílo ze dne 7. června 2019 | Provedení zpevněné plochy v areálu EOP |

EOP V POZICI DODAVATELE

| | |
|--|--|
| Smlouva o nájmu kolárny ze dne 23. května 2001 | Nájem jedné z koláren EOP pro uložení jízdních kol zaměstnanců. |
| Smlouvy o poskytování a odběru elektřiny z areálové soustavy NN/EOP ze dne 28. prosince 2004 a ze dne 2. ledna 2008 (celkem 5 smluv) | Dodatky byly upraveny ceny. |
| Smlouvy o nájmu nebytových prostor ze dne 16. a 23. ledna 2006, 29. prosince 2017 a 31. prosince 2017 (celkem se jedná o 4 smlouvy) | Pronájem nebytových prostor včetně příslušenství a zařízení na stáčení a skladování motorové nafty v areálu EOP. |

S kým uzavřena

Název smlouvy

Minulé účetní období

| | |
|---|---|
| Smlouva o nájmu složiště Bukovina ze dne 29. března 2011 | Dodatkem č. 1 byl upraven rozsah a nájmu a výše nájemného. |
| Smlouva o nájmu části pozemku a zařízení pro nakládku stavebních hmot ze dne 3. května 2012 | Nájem části pozemku v areálu EOP a zařízení pro nakládku stavebních hmot, zejména energosádrovce. |
| Smlouva o nájmu tlakových lahví ze dne 26. března 2019 | Nájem tlakových lahví technických plynů |
| Kupní smlouva ze dne 30. prosince 2015 | Dodávky vedlejších energetických produktů. |
| Smlouva o poskytování právních služeb ze dne 29. prosince 2016 | Poskytování poradenství, konzultací a revize podkladů |



KONTAKT

Elektrárny Opatovice, a.s.
Opatovice nad Labem,
532 13 Pardubice 2

www.eop.cz

